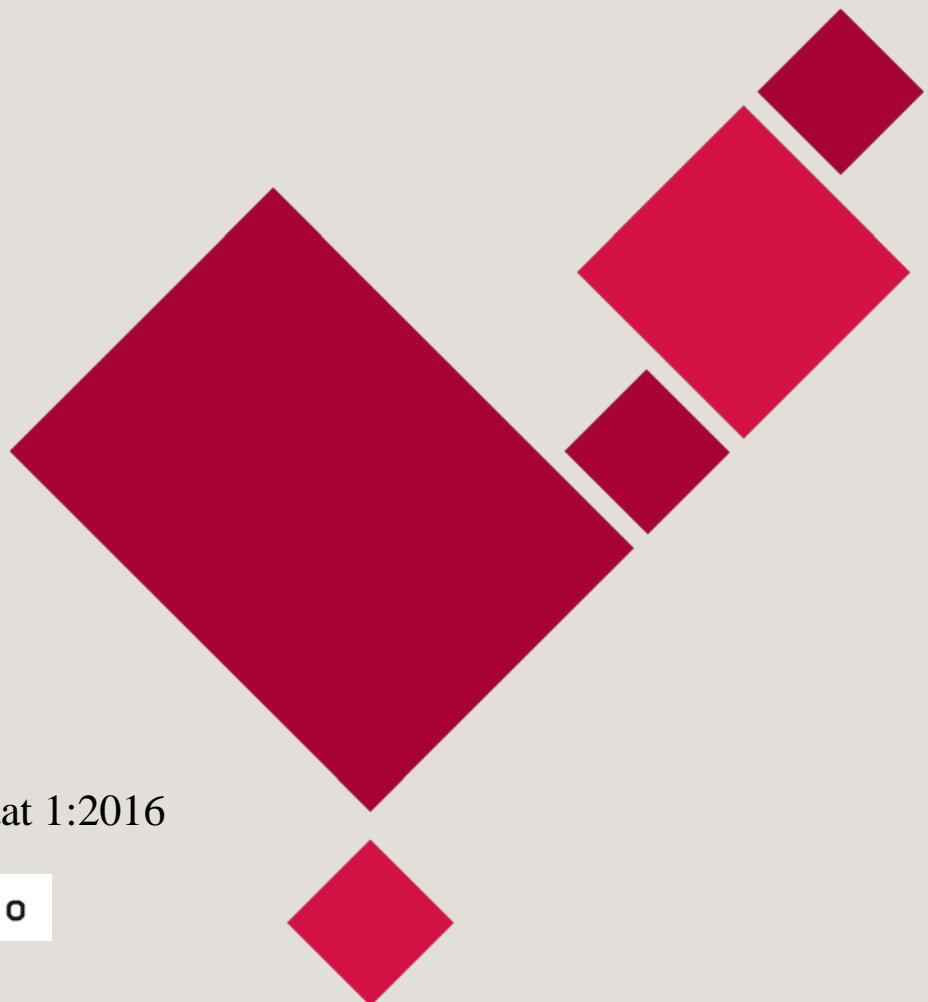


Ungdomstråkk

Ungdoms bruk av uterom, parker og plasser - forprosjekt

Aina Landsverk Hagen, Bengt Andersen, Ingar Brattbakk,
Barbara E. Ascher & Kenneth Dahlgren



ARBEIDSFORSKNINGSINSTITUTTETS FOU-RESULTAT

© Arbeidsforskningsinstituttet, Høgskolen i Oslo og Akershus, 2016

© Work Research Institute (AFI) Oslo and Akershus University College of Applied Sciences

© Forfatter(e)/Author(s), 2016

Det må ikke kopieres fra denne publikasjonen ut over det som er tillatt etter bestemmelsene i "Lov om opphavsrett til åndsverk", "Lov om rett til fotografi" og "Avtale mellom staten og rettighetshaverne organisasjoner om kopiering av opphavsrettslig beskyttet verk i undervisningsvirksomhet".

All rights reserved. This publication or part thereof may not be reproduced in any form without the written permission from the publisher.

Arbeidsforskningsinstituttet
Høgskolen i Oslo og Akershus

Pb. 4 St. Olavs plass
0130 OSLO

Telefon: +47 23 36 92 00
E-post: postmottak@afi.hioa.no
Webadresse: www.afi.no

Work Research Institute (AFI)
Oslo and Akershus University College of
Applied Sciences
P.O.Box 4 St. Olavs plass
N-0130 OSLO

Publikasjonen kan bestilles eller lastes ned fra <http://www.afi.no>

Forord

Kommunal- og moderniseringsdepartementet (KMD) utlyste i november 2015 et forprosjekt med opsjon på hovedprosjekt om ungdoms bruk av uterom, parker og plasser, på Tøyen og generelt. Prosjektet har navnet *Ungdomstråkk* og oppdragsgiver etterspurte et tilbud på kartlegging av dagens bruk av offentlige rom, parker og uteområder i Tøyenområdet, med særlig blick på ungdom og unge voksne. De ønsket også en vurdering av om og hvordan Barnetråkk-metodikken kan brukes til en slik kartlegging, eventuelt hvilke andre kartleggingsmetoder som kan være mer aktuelle, samt hva som stimulerer ungdom og unge voksne generelt til å bruke byens parker og offentlige uterom.

Arbeidsforskningsinstituttet (AFI) og Rodeo arkitekter AS (Rodeo) fikk tilslag på forprosjektet med leveranse innen utgangen av januar 2016, med opsjon for hovedprosjektet med leveranse innen utgangen av august samme år. Formelt oppstartsmøte med oppdragsgiver ble avholdt i begynnelsen av desember 2015. En viktig del av forprosjektet har vært å utarbeide en prosjektbeskrivelse for hovedprosjektet. Som del av dette arbeidet har AFI og Rodeo gjennomført samtaler med sentrale aktører ved DOGA og Prosjektkontoret Tøyen Områdeløft (Bydel Gamle Oslo) før vi i januar 2016 organiserte et seminar med 17 ressurspersoner på feltet. Her tok vi for oss tre faser i en medvirkningsprosess: kartlegging, engasjering og implementering, samt utviklet et kart over aktørene i byutviklingsprosesser, sett fra ungdoms perspektiv. Vi har også laget en *søkestrategi*, og påbegynt arbeidet med litteraturgjennomgangen. Dermed har vi kunnet utarbeide en foreløpig kunnskapsoversikt, et arbeid vi vil slutføre som del av hovedprosjektet.

Disse hovedproblemstillingene utgjør grunnstammen i prosjektet: *Hva kjennetegner ungdoms og unge voksnes deltakelse i og bruk av byens parker og offentlige rom? Hva kan stimulere slik bruk, og hvilke virkemidler er godt egnet?* I hovedprosjektet er vi også bedt om å komme med anbefalinger og forslag til tiltak på tvers av forvaltningsnivåer og sektorer, med mål om å stimulere til økt bruk av uteområder, parker og plasser generelt og på Tøyenområdet spesielt, samt sikre ulike interesser og brukergrupper i et slikt framtidig planarbeid. Oppdragsgiver ønsker at resultatene fra prosjektet skal kunne brukes av alle landets kommuner i deres arbeid med å inkludere ungdom og unge voksne i planprosesser.

Vi vil med denne forprosjektrapporten takke alle som har bidratt med sin tid, synspunkter og informasjon i dette forberedende arbeidet. En spesiell takk går til de nøkkelpersoner som deltok i workshop på Tøyen og som delte erfaringer og kunnskap om ungdoms bruk av uterom, medvirkning og forvaltningens rolle i det hele. Vi vil også takke KMD for å ha gitt oss tillit, vi er stolte over å ha fått et så viktig oppdrag og gleder oss til fortsettelsen.

Forskergruppen ser fram til å diskutere foreløpige konklusjoner og anbefalinger med alle involverte.

Arbeidsforskningsinstituttet, januar 2016, Oslo

Aina Landsverk Hagen (prosjektleder)

Bengt Andersen

Ingar Brattbakk

Kenneth Dahlgren (Rodeo)

Barbara E. Ascher (Rodeo)

Innhold

Forord

1. Innledning.....	4
Workshop med ekspertgruppe	4
2. Fra elg til ungdom	8
Barnetråkk som metode i planprosesser	8
Utfordringer ved verktøyet.....	9
Hva kan Ungdomstråkk være?.....	11
3. Alternative metoder til Ungdomstråkk	15
Observasjonsmetoder: sekundær medvirkning.....	15
Samhandlingsmetoder: primær medvirkning	18
4. Prosjektplan for hovedprosjektet.....	24
A) Kunnskapsoppsummering – betydningen av uterom.....	25
B) Tøyenstudie – ungdom og unge voksnes bruk av uterom.....	30
C) Stimulere til bruk - politikkutforming og virkemidler	36
Formidling av resultater	42
5. Framdriftsplan med milepæler.....	43
Referanser	44
<i>Vedlegg 1</i> Deltagere workshop.....	47
<i>Vedlegg 2</i> Søkestrategi.....	48
<i>Vedlegg 3</i> Planprosessen	49

Liste over figurer

<i>Figur 1</i> Aktørkartet	5
<i>Figur 2</i> Omvendt refleksjonsmodell - inkludering av ungdom og unge voksne	12
<i>Figur 3</i> Aktuelle søkeord for kunnskapsoppsummeringen.....	26
<i>Figur 4</i> Medvirkningsstige for barn og unge	39

1. Innledning

Ungdom vandrer for første gang alene i byrommene. Fram til nå har de som barn blitt geleidet av voksne. Nå ser de byen med friske øyne, de ser steder og ikke-steder, og bruker begge deler aktivt i hverdagen, ungdom utfordrer ofte uterommene og bruken av dem. Men liker de det de ser? Vakre blomster, hele benker, idrett og aktivitet, er naturlig nok viktig, men vel så viktig – hvis ikke viktigere – er dette med et rom for å være ungdom.

Ungdom har en stemme, men blir ofte ikke hørt. Offentlige uterom er viktige ikke bare fordi de er et gode i seg selv, men fordi de gir potensiale for deltakelse og inkludering: Tilgjengelig offentlige rom er en forutsetning for demokrati og sosial integrasjon.¹ Ungdom og unge voksne etterspør gode møtesteder, gode uterom der det oppleves trygt å bevege seg, der det er tilrettelagt både for å være aktive, men også for å trekke seg tilbake. Gode ungdomsbyrom er derfor demokratiske byrom, det er rom for alle.

Hvem som bruker de ulike uterommene, hvem som samhandler og hva slags relasjoner som skapes, og ikke minst, konsekvensene av disse praksisene og møtene, er imidlertid ikke gitt, men må undersøkes nærmere. Det skal vi gjøre i dette prosjektet, der vi trækker opp nye løyper sammen med ungdom og unge voksne, på Tøyen i Bydel Gamle Oslo og gjennom litteraturen på andre steder i landet og i verden.

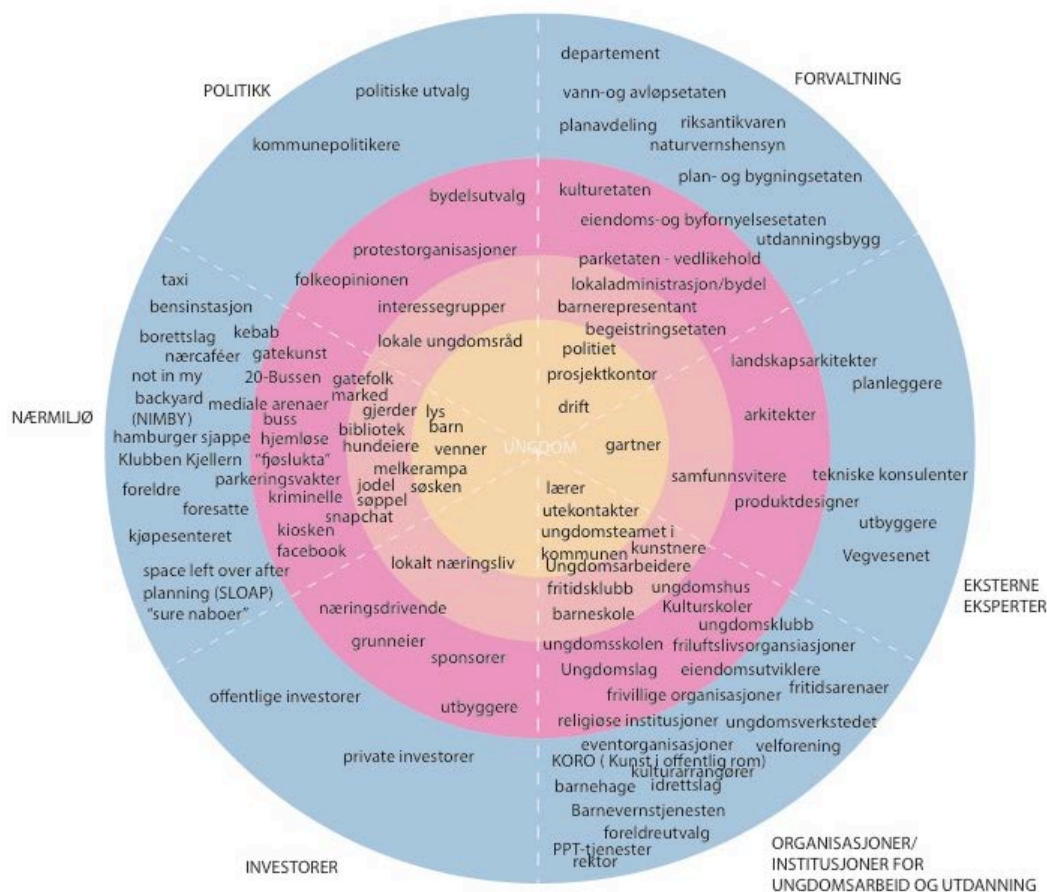
Workshop med ekspertgruppe

Arbeidsforskningsinstituttet og Rodeo inviterte 12. januar 2016 til et seminar om ungdom og unge voksnes bruk av uterom, med et spesielt blikk på områdeløft og Tøyen i Bydel Gamle Oslo. De sentrale problemstillingene vi jobbet med var: Hvordan kan vi best forstå ungdom og unge voksnes bruk av offentlige uterom, parker og plasser? Hvordan kan unge være med å skape gode steder? Hva skal til for at de som bestemmer tar hensyn til ungdoms ønsker og behov?

Målet var å samle eksperter på ulike fag- og praksisfelt for å dele erfaringer, knytte nettverk og bidra til nytenking rundt temaet ungdom og unge voksne som ressurs i lokal by- og stedsutvikling. 17 inviterte fagfolk deltok i tillegg til prosjektteamet fra AFI og Rodeo og tre arkitektstudenter som deltok som forskningsassistenter (se vedlegg 1 for deltakerliste). De 17 fagfolkene representerte personer som på ulikt vis har erfaring med å jobbe med ungdom og ungdoms deltakelse i steds- og byutvikling på Tøyen og en rekke andre steder i landet.

¹ Se f.eks. <http://www.norskform.no/Gamle-nettsider/Byutvikling/Bylab/Avsluttede-prosjekter/Uterom-for-demokrati/>

Samtlige deltok aktivt i et femtimerslangt opplegg som inneholdt kjøpe innlegg, gruppearbeid og plenumsdiskusjoner. Seminaret var bygd opp rundt tre faser i arbeidet med å involvere ungdom og unge voksne i en medvirkningsprosess: kartlegging, engasjering og implementering, samt at vi utviklet et kart over aktørene i byutviklingsprosesser, sett fra ungdoms perspektiv (se under). Aktørene ble ordnet i ulike tematiske sektorer med ungdommene i midten, og i konsentriske sirkler ut fra sin nærhet-avstand til ungdommene.



Figur 1 Aktørkartet

Diagrammet viser en oversikt over et stort antall aktører som er involvert direkte eller indirekte i utformingen og bruk av uterommet. Noen av disse aktørene har et tett forhold til ungdommen, andre spiller en mer indirekte rolle. Deres faktiske nærhet til ungdommen er symbolisert gjennom hvor nær sentrum av kartet de er plassert. Diagrammet er basert på innspill fra workshopen og er en øvelse for å identifisere hvilket potensial som ligger i samarbeid mellom ulike aktører – med ungdom i sentrum.



Da de sentrale aktørene var identifisert fortsatte vi med å ta for oss de ulike fasene i en medvirkningsprosess:

Kartlegging: *Hva trenger vi å vite om ungdom og unge voksnes bruk av uteområder? Her forsøkte vi å gradere kunnskapsbehovet gjennom å differensiere mellom kunnskap som vi må ha, som er *fint å ha* og som det er *optimalt å ha*. Nettopp i diskusjonene om «hva som er aller viktigst å vite noe om» kom det fram mange interessante innsikter.*

- Dette MÅ vi vite: *Trygghet og spenning, funksjoner og bruk, ferdsel og transport, samspill/sambruk/konflikt, de viktige stedene, representativitet versus sub-grupper og demografi i området.*
- Dette er det FINT om vi vet: *Bevegelse, tilgjengelighet og oversiktighet, hva engasjerer/motiverer og hindrer, interesser og mangler/savn, stedskvaliteter og trivsel.*
- Dette er det OPTIMALT om vi vet: *Framtidsdrømmer, stedsidentitet og tilhørighet, ikke-bruk og endring, steder som utfordrer.*

Neste oppgave gikk på **engasjering**: *Hvilke metoder gir god medvirkning for ungdom og unge voksne? Her jobbet vi med metoder langs to hovedakser: hvor relevante metodene er som innspill til planlegging, og hvor engasjerende de oppleves av deltakerne.*

Siste oppgave omhandlet **implementering** og ble løst som et case, hvor man skulle skissere en god prosess for «å planlegge et nytt sentrumstorg i Solskinn by hvor ungdom skal inkluderes». Følgende spørsmål ble stilt: *Hvordan få et godt, informert kunnskapsgrunnlag? Hvordan sikre god infoflyt? Hvordan sørge for inkludering? Hvordan sikre eierskap til prosess og resultat? Hvordan sørge for at det som utvikles tas i bruk av ungdom?* I tillegg identifiserte

gruppene *barrierer* for en god prosess og et godt resultat. Resultatene fra workshopen er brukt gjennomgående i rapportens øvrige deler. Mange av deltagerne var invitert nettopp fordi de har erfaringer med å bruke kartleggingsverktøyet Barnetråkk.

2. Fra elg til ungdom

"Barnetråkk" er en metodikk for kartlegging av barns bruk av sitt nærmiljø, i de senere år utviklet til å være også et digitalt verktøy. DOGA ønsker å utvikle Barnetråkk-metodikken til et "folketråkk", der verktøyet ikke er begrenset til en spesiell aldersgruppe. To underleverandører, Prologue og Comte, har fått oppdraget av DOGA med å lage et kunnskapsgrunnlag for Folketråkk basert på dybdeintervjuer og fokusgrupper, slik at et tilbud om utvikling av et digitalt verktøy kan lyses ut våren 2016. Lansering av verktøyet er planlagt til våren 2017. Oppdragsgiver ønsker her en vurdering av Barnetråkk anvendt på ungdom og unge voksne.

Barnetråkk som metode i planprosesser

Barnetråkk ble utviklet i 1993 delvis inspirert av metodikken Elgetråkk, som registrerte objektive kategorier som hvor elgen beveger seg og hva elgen gjør de ulike stedene. I 2014 ble barnetråkk-verktøyet gjort mer brukervennlig av Norsk Design- og Arkitektursenter (DOGA) i samarbeid med Naturfagsenteret og Bengler AS, og det ligger nå tilgjengelig på en hjemmeside sammen med et undervisningsopplegg. På hjemmesiden <http://barnetråkk.no> kan vi lese at «Barnetråkk er et digitalt verktøy og undervisningsopplegg som lar barn fortelle planleggere, kommunen og lokalpolitikere hvordan de bruker stedet der de bor og hva de vil ha annerledes». Verktøyet retter seg mot barn, og anbefales særlig for sjette klassesetrinn på barneskolen. Fokus er på nærområdet, med særlig vekt på å markere og knytte kommentarer til skolevei, steder man liker, ikke liker og hvilke aktiviteter man gjør på de ulike stedene. Resultatet, i form av et kart hvor alle barnas registreringer er samlet, egner seg til bruk direkte inn i ulike plannivå som kommune-, område- og reguleringsplaner.

Det er bred enighet i forprosjektets ekspertgruppe om at Barnetråkk er en nyttig metode for inkludering av barns perspektiver, selv om det har sine begrensninger. Planlegger Eva Almhjell fikk ideen til Barnetråkk da hun tidlig på 1980-tallet jobbet for fylkesmannen i Vestfold med å utvikle kommunale barne- og ungdomsplaner. I arbeidet forstod hun betydningen av kart i planleggingen, og så behovet for å få registrert barn og unges bruk og tanker om skolevei og nærområde på kart slik at man kunne oversette de unges innspill til et språk som kunne brukes effektivt i planleggingen. På tross av at barn og unge har lovfestet rett til medvirkning i planprosesser var det bred enighet i ekspertgruppen om at slik medvirkning ofte er vanskelig å gjennomføre i praksis. Dersom man går glipp av innspill om viktige gruppers bruk og opplevelse av byen og nærområdet sitt blir også resultatet av planleggingen dårligere.

Når det gjelder anvendelsen av barnetråkk-dataene er det foreløpig få "best cases", men Ski og Ålesund peker seg ut som kommuner som satser på å implementere dataene i planprosesser. Begge kommuner har lagt vekt på å kommunisere informasjonen fra barnetråkk i oppsummerende rapporter, innspill i konkrete planprosesser eller egne kartlag i kommunens GIS-verktøy. Her ser det ut til at vellykket implementering foreløpig er avhengig av "ildsjeler" som passer på at informasjonen blir nyttiggjort av kommunen og at arbeidet blir forankret i ledelsen. Jørgensen (2013) beskriver også hvordan barn og unges forslag til konkrete tiltak

kan kommuniseres gjennom et verktøy som Barnetråkk. Barnetråkk er samtidig en god måte for barn å lære å lese og forstå kart med utgangspunkt i sitt kjente nærområde.

På forsommeren 2015 deltok forskere fra AFI i gjennomføringen av Barnetråkk ved Tøyen og Vahl skole som del av stedsanalysen av Tøyen (Brattbakk og Hagen m.fl. 2015). Over to dager deltok om lag 40 elever fra 6. klasse i registreringen, ved hver sin pc og sammen med en voksenperson. Alle elevene hadde minoritetsbakgrunn og flertallet var svake i norsk skriftlig. Flere hadde også relativt svak kartforståelse. Erfaringer gjort av DOGA supplerer vårt eget inntrykk av at metoden er spesielt god til å få barna engasjert i en samtale både underveis, når de sitter foran maskinen og plotter inn ikoner, og i etterkant, når klassen samles og diskuterer hva de har registrert.

I 2015 ble tre kommuner (Ski, Giske og Bodø) valgt ut til å være piloter som skulle gi innsikt i hvordan Barnetråkk brukes av kommunene, med spesielt fokus på tverrsektorielt samarbeid og forankring. Dette er et samarbeidsprosjekt mellom DOGA og studenter ved Universitetet i Ås (NMBU). I tillegg til fokus på Barnetråkk, har prosjektet handlet om eksperimentering med metoder for medvirkning, gjennomført av studentene i de respektive kommunene (der ulike metoder har blitt utført i ulike kommuner).

Utfordringer ved verktøyet

Det er flere kjente begrensninger med Barnetråkk slik det er formet og brukes i dag. Noen av disse begrensningene har kommet fram i samtaler vi har hatt med brukere (deriblant DOGA), og noen er basert på egne erfaringer fra gjennomføringen av Barnetråkk ved Tøyen og Vahl skole (Brattbakk og Hagen m.fl. 2015).

For det første baserer Barnetråkk seg på en svært abstrakt kommunikasjonsform – nemlig kartet, som er noe helt annet enn gatene barn beveger seg i. Dette kan virke fremmedgjørende, da kartet ikke fanger opp variasjonen og den livsverdenen som barna opplever når de er ute «i den virkelige verden». Derest kan man stille spørsmål ved kategoriene av hva man liker, ikke liker og type aktiviteter (ikoner) som er definert av voksne, og som kan bidra til å låse barns opplevelser i noe som er bestemt på forhånd. Med andre ord risikerer vi å kun fange opp de deler av barns livsverden som voksne anser at er relevante, ikke nødvendigvis dem barna selv vil legge vekt på. I kartleggingen på Tøyen var det flere typer av aktiviteter som barna savnet når de lette blant de forhåndsdefinerte symbolene, og de valgte enten å ikke registrere det eller å skrive det inn som tekst. Samtalene og historiene som kom fram underveis i registreringen kommer ikke med i den elektroniske versjonen som kommunen mottar til bruk i planprosessen, og verdifull informasjon går dermed tapt. Verktøyet kan med hell utvikles slik at den mer narrative delen av barnas erfaringer blir dokumentert.

Man kan også spørre seg om man i tilstrekkelig grad fanger opp frekvens. Hvor ofte har man faktisk gjort en aktivitet på et bestemt sted? Mange av barna på Tøyen nevnte for eksempel Botanisk hage som et sted de likte, men gjennom utdypende spørsmål kom det fram at

svært mange hadde vært der kun én eller et par ganger det siste året. Et siste punkt dreier seg om avstanden i tid og sted mellom de faktiske stedene og situasjonene man rapporterer om (lek, å gå til skolen), og den settingen som registreringen skjer i (foran en pc-skjerm med et digitalt kart og med en voksen person ved siden av). I en rekke metodebøker påpekes det at det er en utfordring å få et mest mulig "riktig" bilde av hva folk faktisk har gjort, opplevd og erfart når disse registreres/gjenfortelles i etterkant av selve hendelsene. Det at disse to settingene er så atskilte kan videre by på noen utfordringer for hva som vektlegges av barna (se våre diskusjon rundt metoder som «walk-along» og «bike-along» under). Dessuten kan denne avstanden forsterkes av hvilket fokus de voksne (foreldre og lærere) har og hvordan disse omtaler ulike utfordringer i nærområdet. En kjent metodisk utfordring her er at fremfor å gjengi sine egne erfaringer kan barna ha en tendens til å gjenfortelle hva voksne har sagt at det er viktig å legge vekt på eller hva barna tror det forventes av dem å si. I undervisningsopplegget legges det opp til forberedelser til selve registreringen, og i den felles samtalen i klasserommet rundt disse temaene kan det også tenkes at noen sterke røster blant barna vinner fram og at det dannes en felles «riktig» intersubjektiv fortelling om ulike sider ved nærområdet som får forrang framfor hvert barns subjektive historie.

Viktige utfordringer som framtidig utvikling av Barnetråkk-metodikken må løse, er å sørge for at informasjonsgrunnlaget som genereres gis en tydeligere operativ form, spesielt til porteføljen av materiell som planlegging baserer seg på. Dette handler ikke kun om å gjøre informasjonen tilgjengelig som ekstra kartdatanivå i kommuners databaser, men konkretisere verdigrunnlaget og nytteverdien som ligger i metoden. Planleggere skal ikke bare *kunne* bruke Barnetråkkdata som kunnskapsgrunnlag, men forvalte et standpunkt for hvorfor det er viktig, og ikke minst hva som er *nytteverdien*.

DOGA er spesielt interessert i å få engasjert de "stille stemmene" gjennom denne metodikken og ønsker gjennom Folkeetråkk å lage et enklere og mer intuitivt verktøy enn det Barneetråkk er i dag. Nøyaktig hva Folkeetråkk skal være er ikke klart ennå, men det vil skille seg fra Barnetråkk i det at de fleste i målgruppen ikke vil være tilknyttet utdanningsløp med tilhørighet til et spesifikt nærmiljø. Dette kan bli en utfordring, både når det gjelder innsamling av kontekst-data i selve registreringsfasen og koblingen til diskusjoner i klasserommet der læring rundt kartbruk, planprosesser og medvirkning står sentralt.

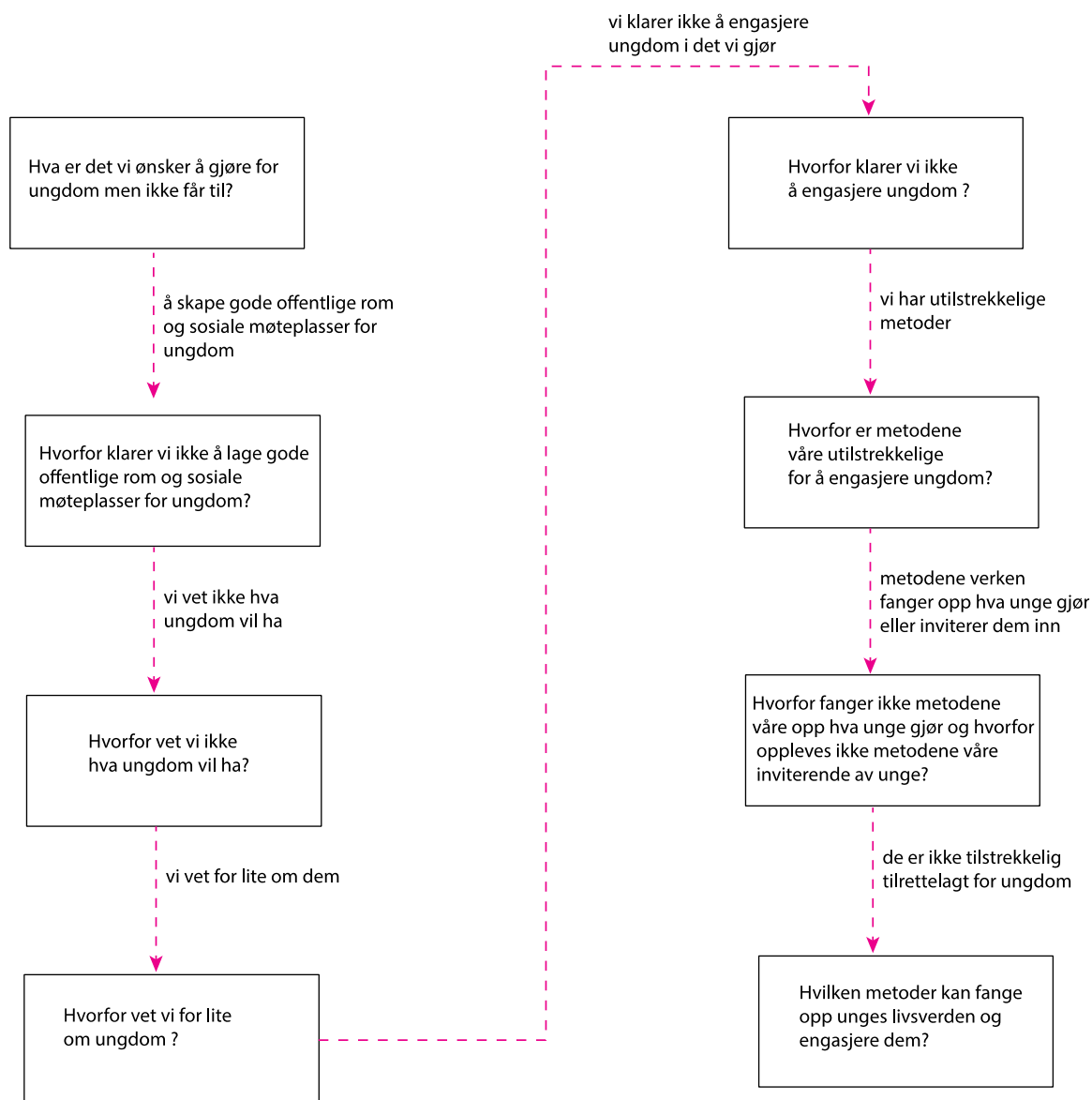
Barnetråkk må også kvalitetssikres som et metodeverktøy som både fanger barns opplevde livsverden, og i reell forstand evner å aggregere enkeltrapporteringer til et faktisk frekvenslandskap. Dette handler om å bli bedre i stand til å fange hvordan barn opplever sine nærmiljøer fra sitt ståsted, gi dem rom for å fortelle oss hva de synes er viktig, samt skille mellom det spesielle og det generelle. Barnetråkk kan derfor være tjent med to "oversettergrep" – ett mellom barn og registreringsverktøy, og ett mellom registreringsverktøy og planlegging. Per i dag er ikke disse to dimensjonene tilstrekkelig ivaretatt, selv om det skal sies at

metodikken har kommet langt i å bli et dialogverktøy med barn og unge, og enkelte kommuner har begynt å ta registreringer på alvor i formalisert forstand.

Hva kan Ungdomstråkk være?

Hvor egnet vil så dette verktøyet være for bruk av ungdom og unge voksne? Det er tre spørsmål som må legges til grunn for et eventuelt Ungdomstråkk. For det første må vi spørre, *hva er det vi trenger å kartlegge?* Dersom vi trenger et nytt kartleggingsverktøy tilpasset ungdom, hva er det ved ungdom vi trenger kunnskap om – hva er det vi opplever at vi vet for lite om per i dag? For det andre må vi spørre, *hvordan engasjerer vi ungdom?* Dette handler på den ene siden om hvilke metoder ungdommen ser en verdi i å la seg kartlegge gjennom – at de stiller seg til rådighet – og på den andre siden handler det om hvordan vi engasjerer ungdommen i by- og stedsutviklingsprosjekter. Hvordan får vi tilgang til de deler av ungdoms liv vi ønsker kunnskap om og hvordan får vi dem med på laget i samarbeid om utviklingsprosjekter? Til slutt må vi spørre, *hvordan implementerer vi resultater fra kartlegging og engasjement i planleggingsprosessen?* Et verktøy som bygger på Barnetråkk har potensiale til å gi ungdom opplæring i demokrati og planprosesser, slik at unge erfarer at de har rett til å mene noe om omgivelsene de vokser opp i.

Når vi har fått kunnskapen vi trenger og når vi har skapt et engasjement blant ungdom rundt utviklingsprosjekter, hvordan sørger vi for at det de bidrar med – i både indirekte og direkte forstand – får en reell effekt på sluttresultatet? Med andre ord: kan vi se de unges bidrag i den fysiske manifestasjonen? Det kan her være nyttig å jobbe analytisk gjennom motivasjonsgrunnlaget slik:



Figur 2 Omvendt refleksjonsmodell - inkludering av ungdom og unge voksne

Rasjonale bak en slik øvelse er å identifisere hvorvidt det er fravær av kunnskap og metodikk som er problemet ved manglende inkludering av ungdom og unge voksne, eller om det er noe annet. For eksempel: Når vi ikke får til å lage gode møteplasser for unge, skyldes det at vi prioriterer andre ting? Har vi for lite ressurser til å gjøre tiltakene gode nok? Vet vi egentlig hva ungdom vil ha, men velger å gi dem noe annet i stedet? Skyldes fravær av engasjement at unge ikke har troen på at det de bidrar til kommer til å resultere i noe? Denne listen av spørsmål kunne vært lengre, men poenget er at dersom utfordringen ikke er kunnskapsmangel, så handler en eventuell metodikk mer om å legge formelle føringer på gjennomføring enn å jobbe aktivt opp mot ungdom for å kartlegge deres bevegelser.

Tilegnelse av et utvidet vokabular er en vesentlig komponent for å oppnå reell medvirkning (Jørgensen 2013). Et eksempel er å la barn og unge fortelle eller skrive ned sine historier og erfaringer slik vi blant annet har erfaring med fra arbeidsboktilnærmingen (Ruud og Brattbakk mfl, 2005), et annet er å skolere dem i landskapsarkitektoniske begreper. Det er også behov for å gi voksne kompetanse på hvordan man kan diskutere stedsutvikling med ungdom. Flere i ekspertgruppa har gode erfaringer med at der ungdom er med på å *bygge noe fysisk* i uterom, fungerer involveringen bedre. Disse mer objektbaserte og temporære tilnærmingene krever ofte mindre kjennskap til grunnleggende terminologi som er brukt innenfor arkitektur- og stedsutviklingsfeltet, slik at unge i større grad kan diskutere på lik linje med andre private eller profesjonelle aktører. Et annet viktig moment er å la ungdom selv velge *analyseområdets avgrensing* (Jørgensen 2013). Det er behov for å kartlegge instanser, råd og utvalg i kommunene som fungerer/ikke fungerer i dag, når det gjelder å involvere ungdom. Ungdomsråd er en slik instans, kommunenes barnerepresentant en annen.

Hva er det ungdom ønsker å gi informasjon om? Dette er et vesentlig spørsmål dersom man ønsker å utvikle Barnetråkk til Ungdomstråkk. Samtidig må dette sees i sammenheng med spørsmål som hvilken informasjon er *ønskelig* som kunnskapsgrunnlag for ulike tiltak og hvilken informasjon er *nødvendig* når det gjelder den fysiske utforming av uterom eller langsiktige strategiske byutviklingsprosjekter. Ekspertgruppa i forprosjektet vektla disse innsiktene som en start på et slikt arbeide:

- 1. Ungdom og unge voksne har en unik stedserfaring og er eksperter på sitt hjemsted**
- 2. Ungdom og unge voksne er en mangfoldig gruppe**
- 3. By- og stedsutvikling er en viktig arena for å lære om demokrati og medvirkning**
- 4. Kreativitet, felleløsninger, aktivitet og ikke-regulering er viktige trekk ved gode uterom for ungdom – hva de ønsker seg**
- 5. Det er trange rammer i tradisjonelle medvirkningsprosesser og ungdom kommer gjerne inn for sent, eller på de voksnes premisser**
- 6. Det er et stort behov for alternative metoder der ungdom blir tatt på alvor**

Utfordringen når man skal utvikle et ungdomstråkk ligger altså i å inkludere og involvere ungdom i byutviklingsprosesser heller enn å registrere hvor de beveger seg. Ved å gå bort fra Barnetråkk-tanken om at vi ikke vet nok om barnas bruk av uterom til et Ungdomstråkk der samskaping står sentralt, vil man kunne gi unge et verktøy for innflytelse, i tråd med Barnekonvensjonen, Plan- og Bygningsloven og Rikspolitiske retningslinjer for barn og planlegging.

Det er en rekke metoder som har vært utviklet i de siste årene som systemisk jobber fram designprosesser som baserer seg på aktiv medvirkning av brukeren eller setter brukeren i sentrum av prosessen. Disse metodene fra fagfeltet "human-centered design" og "cooperative planning" kan gi nyttige innspill til utvikling av ungdomstråkk.

Ungdomstråkk kan slik ses på som en mer abstrakt størrelse enn ett konkret verktøy, der diskusjonen om samskaping blir vesentlig. Kommunene har behov for å lære hvordan de kan knytte befolkningen tettere til bruk av uteområder, samtidig trenger ungdom økt forståelse av demokratiske prosesser – at ting tar tid når et lokalmiljø skal fornyes. Planleggere kan fort basere seg på antagelser om ungdom, som kan vise seg å ikke stemme. Målgruppen er ikke homogen og én metode eller strategi vil ikke kunne gi tilstrekkelig kunnskap om ungdom og unge voksnes bruk av uterom.

Oppsummering med refleksjonspunkter

Ungdomstråkk vil være en av flere metoder som i kombinasjon vil gi kunnskap om ungdom, muligheter for medvirkning og innflytelse, samt generere konkrete forslag til endringer i lokal stedsutvikling. Før man velger et sett av metodekombinasjoner for å få innspill fra ungdom og unge voksne om uterom, parker og torg vil det være en rekke problemstillinger som bør tenkes gjennom:

- **Organisering** av medvirkning og innhenting av informasjon: Hvem skal stå for gjennomføringen? Er det hensiktsmessig at det er etablerte institusjoner som finnes i alle kommuner som står for gjennomføringen? For eksempel skoler eller planmyndigheter? Eller må man basere seg på eksperthjelp utenfra, som forskere og konsulenter? Skal eller kan ungdom selv organisere dette?
- **Eksisterende formelle politiske kanaler for ungdom:** I hvilken grad kan man benytte etablerte kanaler og ordninger som ungdomsråd (noen steder kalt ungdommens kommunestyre) osv.? Hvilken rolle kan disse spille, og hvor representative for ungdom er de? I hvilken grad er tradisjonelle politiske kanaler som valg, høringer og andre former for ordinær medvirkning egnet for aldersgruppen unge voksne (20-25 år) når det gjelder planprosesser?
- **Sikre bred deltakelse:** Det er sentralt å vurdere metodenes egnethet når det gjelder å favne bredt, og sikre at de er så representative som mulig. Dette inkluderer også ulike sub-grupper og unge som ikke deltar i organiserte aktiviteter. Hvem er talspersoner for hvem?
- **Vurdere eksisterende datakilder:** Ungdata er en bred survey som dekker de fleste norske kommuner. Den er rettet mot både ungdomstrinnet og videregående skoler og har god representativitet med en svarprosent på mellom 70-80 prosent. Tematisk dekker den fritidsaktiviteter, trygghet, nærmiljø og bruk av parker og friområder (se NOVA-rapporten Ung i Oslo, 2015). Elevundersøkelsen er en annen mulig datakilde.
- **Kostnader og tidsbruk:** Hvilke konsekvenser vil valgene av metoder ha for effektivitet, kostnader og tidsbruk? Det er vesentlig at metoder for kartlegging og medvirkning er gode, reelle og gir «det man trenger», men samtidig må det være overkommelig og realistisk å gjennomføre dem.
- **Formelle begrensninger** ved bruk av ulike metoder må avklares, som rettigheter til metodene, deltakernes personvern o.l. Det er relativt strenge krav til samtykke i forskningsprosjekter og informasjonsinnhenting hvor man oppretter personregister, benytter ulike former for elektronisk sporing osv. Dette må avklares med Norsk samfunnsfaglig datatjeneste og Data-tilsynet.

3. Alternative metoder til Ungdomstråkk

Det er stort behov for metodeutvikling på dette feltet. Samtidig finnes det et konglomerat av metoder og verktøy som allerede er utprøvd og tatt i bruk i ulike settinger. DOGA ser også behovet for å utvikle metodikken rundt ungdom og unge voksnes bruk av uterom, og ønsker framover å teste ut alternative verktøy på denne målgruppen. Vi er her inspirert av Agger m.fl. (2008) som bruker disse kategoriene for å skille ulike metoder:

- Akselerasjon – fokuserer på å kartlegge, identifisere og mobilisere ressurser (A)
- Synergi – styrker samarbeid og kvalifiserer prosesser (S)
- Inklusjon – inkluderer forskjellige målgrupper (I)
- Navigasjon – skaper visjon, forankring og evaluering (N)

Utover denne kategoriseringen ser vi et behov for å skille metoder som kan brukes for å oppnå primær eller sekundær medvirkning. Primære metoder vil føre til en direkte medvirkning, mens andre – sekundære – metoder kan gjøre eksperter i stand til å ta hensyn til unges behov ut fra foreliggende kunnskap om denne brukergruppen. Denne inndelingen svarer på vår forståelse av ulike nivåer av medvirkning i byplanlegging – fra ”gjør det selv handlinger” til det å komme med innspill på overordnede planer.

Under vil vi se nærmere på ulike metoder og hvordan disse egner seg til primær eller sekundær medvirkning. Vi har også sett på i hvilken grad de ulike metodene er *engasjerende* og/eller *relevante* for de involverte, med mål om et godt kunnskapsgrunnlag for kommunes planprosesser, samt økt medvirkning og eierskap til slike prosesser blant ungdom og unge voksne.

Observasjonsmetoder: sekundær medvirkning

Vi tar først for oss ulike metoder som gir sekundær medvirkning. Disse kan generelt sies å bidra til kunnskap på tematikk som: Trygghet/utrygghet, demografiske data, funksjon og bruksområder, ulike målgrupper, døgn-, uke- eller årsrytmer, interesser og behov, bevegelseslinjer, anti- og prososial aktivitet, sambruk og konflikter. Her egner tradisjonelle metoder som deltagende observasjon, intervjuer og innsamling/analyse av surveydata seg godt.

REAP

(A, I, N)

Dette er deltagende observasjon i kombinasjon med andre datainnsamlingsteknikker. Low og hennes kollegaer har utviklet det de kaller ”rapid ethnographic assessment procedure” (REAP) for å få til en detaljert studie av byromsbruk innenfor korte tidsrammer, der man spesielt er opptatt av å kartlegge ulike gruppers bruk av samme område (Low mfl., 2005). Det som kjennetegner REAP er metodetriangulering, det vil si at en benytter seg av ulike datainnsamlingsteknikker for å belyse et fenomen bredest og best mulig: I tillegg til observasjoner av bruk og samtaler med brukere som påtreffes i for eksempel en park, så kan

- fokusgruppeintervjuer,
- intervjuer med "eksperter" (for eksempel planleggere),
- kartlegging av fysiske spor (som antall tomme ølbokser),
- kartlegging av atferd (hvem, hva og hvor),
- "transect walks" der forskerne blir guidet i området av en lokal ressursperson,
- dokumentstudier (av planer, avisartikler, historiske kilder osv.),
- surveydata,
- dagbøker der informanter en har fått god kontakt med beskriver hva de har gjort, med hvem og hvor i løpet av en uke,
- film- og fotoproduksjon i samarbeid med ungdom samt
- arbeidsbokmetode

være noen av de strategiene en vil benytte seg av. Viktig i REAP-tankegangen er bruken av forskergrupper heller enn én enkelt feltarbeider, og at medlemmene av gruppen har ulik erfaringsbakgrunn eller ulik fagbakgrunn. Low m.fl. (2005) understreker også viktigheten av å inkludere "brukerne" eller beboerne i forskningsteamet for å sikre at ikke de (ofte) eksterne forskernes forutinntatte perspektiver/holdninger/teorier i for stor grad farger datainnsamlingen og analysen. Det er også gjennom å inkludere de lokale i forskergruppen at en i størst mulig grad sikrer at lokal kunnskap om for eksempel "hemmelige" steder også kan bli tatt med i prosjektet, eller rett og slett avdekker hva som er betydningsfulle steder i en bydel med mange ulike byrom. Ofte viser det seg at det ikke er de mest opplagte eller velregulerte rommene særlig ungdommer foretrekker. En stor park kan også ha ulike "soner" for ulike aktiviteter som fotball, grilling og soling, men de samme områdene kan også skifte "karakter" i løpet av døgnet, der for eksempel de yngre ungdommene spiller fotball på dagtid, mens eldre ungdommer/voksne benytter samme plass til "festing" på kvelds- og nattestid.

Vurdering: Denne metoden vil gi et solid, kvalitativt datagrunnlag for forvaltningen, forutsatt at resultatene formidles i en form som er anvendbar, for eksempel med forslag til tiltak og anbefalinger utledet fra analysen. Forskerteamet har meget god erfaring med slike verktøy etter å ha benyttet dem en rekke ganger, senest i arbeidet med stedsanalysen på Tøyen (Brattbakk og Hagen m.fl. 2015, se også Andersen 2001, 2013, 2014). Metoden kan også til en viss grad være en katalysator for engasjement blant ulike grupper av ungdom - også de som ikke er med i organiserte aktiviteter – siden feltarbeidere må tydeliggjøre motivasjonen og oppdraget for å få innpass.

Walk-alongs

(A, I)

Som en videreutvikling eller raffinering av den mer generelle strategien "deltakende observasjon" i byrom, har man det som omtales som "walk-alongs/go-alongs" eller "bike-alongs/drive-alongs". Denne strategien går ut på at feltarbeideren går, sykler eller kjører sammen med en eller flere informanter mens informant(e) beveger seg rundt i sine mer

eller mindre vante omgivelser (Holgersson, 2014; Kusenbach, 2003). Samtidig som en sykler, kjører eller går, snakker man med informant(e), observerer dem, hører på dem samt sanser (ser, lukter, føler) de samme rommene som dem. Dermed får man en god tilgang til å undersøke informantenes løpende erfaringer og praksiser mens de dannes/utspiller seg i ulike byrom. Her er det også viktig å poengtere hvordan ungdom og unge voksne spesielt beveger seg i både fysiske og digitale rom samtidig, gjennom mobilteknologi (se Brattbakk og Hagen m.fl. 2015). Det virtuelle bevegelsesmønsteret må derfor ses i sammenheng med det fysiske.

Vurdering: Dette er en strategi vi har benyttet med stort hell både i Kentlands, USA og på Grønland i Oslo (Andersen, 2001; 2014). Denne metoden kan gi solid kunnskap om ungdoms bevegelsesmønstre, valg og avveininger, opplevelser av trygghet og utrygghet, tidsrytmer og samtidig tilstedeværelse på fysiske og virtuelle steder. Den har de samme utfordringene når det gjelder "oversetting" til forvaltningsnivået som REAP, med mindre man kombinerer metoden med sporingsteknologi.

Tracking

(A, I)

For å studere den faktiske bruken av ulike byrom, så har blant annet danske forskere med hell benyttet GPS som et verktøy. Det er for eksempel mulig å utnytte det faktum at veldig mange i dag har en smarttelefon med innebygd GPS og ved å benytte seg av en applikasjon lignende "GPS Tracker", kan en i detalj kartlegge individers bevegelsesmønstre i løpet av et bestemt tidsrom. Nielsen m.fl. (2010) gjorde et slikt studie i parker i Danmark, da det var et behov for å utvikle nye metoder for å studere bruksmønstre i byrom. Studier av ungdoms aktivitetsnivå kan for eksempel gjøres ved hjelp av akselorometer (se Kolle, 2009). Ved å kartlegge og synliggjøre slike mønstre i detalj, kan en få en "dypere" innsikt også når det gjelder behovene for hvordan byrommene burde utformes. Er det gåmønstre som tilsier at det er en unødvendig fysisk hindring langs ruten der mange går fra A til B? Viser disse dataene at det er mulig å designe byrom som legger mer til rette for bruk av området som aktivitetsområde og dermed har positive folkehelseeffekter?

Vurdering: Norsk samfunnsvitenskapelig datatjeneste (NSD) må konsulteres i forkant da "tracking" kan komme i konflikt med viktige personvern hensyn. Ellers vil denne strategien gi meget detaljert og nøyaktig informasjon om ulike individers faktisk bruk av byen/byrommene. Her kan det med hell videreutvikles måter å integrere teknologiske verktøy som måler ulike ting som er relevante for en planprosess og som engasjerer ungdom til å bidra med datainnsamling.

Visuell dokumentering

(A, I, N)

Under denne kategorien faller mer "rene" observasjons-/dokumentasjonsstudier slik de Whyte (1980) brukte i New York der han over tid filmet byrom og de som til enhver tid be-

fant seg der, til mer brukerengasjerte strategier som "Participatory photographic mapping" or "photo elicitation". Sistnevnte er arbeidsmetoder som tar utgangspunkt i en visuell dokumentasjon av området av brukerne, med foto- eller videokamera. Disse kan supplere registreringer som beskrevet over. Denne type visuell informasjon har vist seg som godt utgangspunkt til en dialog rundt et begrenset geografisk område. Disse metodene er interessante på grunn av deres intuitive fremgangsmåte og potensial til å gi en kommunikasjonsbasis på tvers av ekspert- og brukerperspektiv.

Vurdering: Med hensyn til førstnevnte (jf. ref. til Whyte, 1980) må en selvfølgelig ta de nødvendige personvern hensyn. Ellers er dette en ressurseeffektiv og rimelig måte å skaffe mye informasjon om hvordan folk faktisk bruker bestemte uteområder. Vedrørende de andre strategiene, så gir dette det mulig å kombinere mer tradisjonelle visuelle metoder med sosiale medier og mobil teknologi. I tillegg kan denne datagenereringsstrategien være engasjerende for ungdom. Dette vil kunne gi relevante data inn i planprosesser.

Samhandlingsmetoder: primær medvirkning

Denne kategorien av metoder baserer seg på å aktivt tilrettelegge for samhandling. Videre kan de legge til rette for direkte medvirkning fra ungdom selv. Disse metodene kan generelt sies å bidra til kunnskap på tematikk som: ønsker/behov, drømmer/visjoner, følelsesmessige og strukturelle hindringer/triggere, steders status og identitet, endring og samhold – temaer som ekspertgruppen i forprosjektet kategoriserte som *fint* eller *optimalt* å vite om ungdom og unge voksnes bruk av uteområder. Med slike metoder vil man lettere skape engasjement blant ungdom, men hovedutfordringen er å gjøre det relevant inn i planprosesser.

Aksjonsbasert kartlegging

(A, S, I)

Alternative aksjonsbaserte kartleggingsmetoder, hvor for eksempel ungdom markerer sine favorittplasser direkte med klistremerker eller "tags" i byrommet har stort potensial til å skape både engasjement og får fram nye perspektiver/nye innsikter i ungdommens bruk av uterommet. Gjennom aktiv fasilitering av en felles prosess jobbes det her fram en konsensus for utvikling av et område, som kan bestå av både fysiske og organisatoriske tiltak. I mange tilfeller er det en lokal organisasjon som koordinerer prosessen, kommuniserer og følger opp tiltakene, men det kan også være det kommunale forvaltningsapparatet eller skolen. Innovative former for stedsutvikling som initiativet "Rebuild by Design" i New York understreker viktigheten av å bygge sterke koalisjoner mellom offentlige aktører, private samarbeidspartnere og brukere, samt tilgjengelighet til økonomisk støtte (Rebuild by design, 2015).

Vurdering: Denne metoden kan skape stort engasjement blant unge, men kan like fullt være vanskelig å koordinere og dokumentere på måter som er relevante for kommunale planprosesser. Videre må en her vurdere hensynet til nærmiljøet samt aktuelle lover/regler om forspøpling om det er aktuelt å skulle benytte seg av klistremerker og lignende.

Open Space

(S, I, N)

Dette er en workshop-basert metode der en stor del av ansvaret for både innhold og organisering ligger hos deltakerne selv, innenfor et gitt handlingsrom. Metoden er basert på samarbeid i selvstyrte grupper med delt ledelse. Selve open space-møtet er basert på en klar struktur, klare spilleregler og tar utgangspunkt i de spørsmålene deltakerne kommer opp med selv. Disse diskuteres, dokumenteres, grupperes og gis en prioritert rekkefølge. Møtene baseres på fire prinsipper om at "visdommen finnes i rommet" og at deltakerne er de rette uavhengig hvor mange de er og hvilken bakgrunn de kommer fra. Alle kan bidra. Det er et grunnleggende prinsipp at tidspunktet anses som det rette og at deltakerne kan bestemme sluttpunktet selv, og at resultatet som kommer fram uansett er riktig (Hedmarksprosjektet, 2001).

Vurdering: Metoden er inspirert av den sosiale samhandlingen og kreativiteten som typisk skjer i uorganiserte "mellomrom" som kaffepauser. Den egner seg spesielt i arbeid med ulike arbeidsgrupper og komplekse spørsmål, ved allerede etablert engasjement og/eller for å ta tak i konflikter. Samtidig kan det være vanskelig å styre utfallet i en grad som gir relevant informasjon til planprosesser. Videre er det som i en rekke andre "medvirkningsaktiviteter" (se under) en fare for at manglende oppfølging av de resultater som fremkommer kan føre til apati eller frustrasjon hos deltakerne. Det er dessuten en viss risiko for at det er noen gruppers interesser som vinner frem eller realiseres, noe som kan være i konflikt med andre potensielle brukeres interesser og preferanser.

Framtidsverksted

(A, S, I, N)

Denne metoden brukes gjerne når man skal starte en utviklingsprosess, for eksempel hvis man vil se på en områdeplan, skolens uteområde eller kommuneplanens samfunnsdel (Hedmarksprosjektet, 2000). Målet er å la dem som vanligvis ikke kommer til orde få være med i viktige beslutningsprosesser. Verkstedet tar utgangspunkt i deltagerens hverdags erfaringer, veksler mellom individuelt og kollektivt arbeid og går over fire faser: Kritikkfase, positiv fase, drømmefase og konkretiseringsfase. I sistnevnte skal deltagerne bli enige om prioritering, lage handlingsplan/tiltaksplan, identifisere ansvarspersoner og vurdere gjennomførbarhet. Målet er at man her skal reflektere over utfordringer i slike utviklingsprosesser. Verkstedet avsluttes med en seremoni, der man får bevis på deltagelse. Temaområdet defineres av oppdragsgiver eller deltagerne selv (Hedmarksprosjektet 2001).

Vurdering: Dette er et eksempel på en læringsprosess som er demokratisk, men som setter ønsketenkning i sentrum for utviklingen. Dette kan gjøre det vanskelig for planleggere å jobbe videre med konkrete løsninger. Den setter også frustrasjon og kritikk tidlig på agendaen, noe som kan skape konsensus rundt uløselige konflikter heller enn å bidra til gode løsninger. Tar man i stedet utgangspunkt i det som allerede fungerer, kan dette forsterke positive praksiser og prosesser.

REBUS

(A, I, N)

”Reisen til en bedre skole” (REBUS) tar utgangspunkt i området rundt skolen og er inspirert av et EU-prosjekt med samme navn. Målet er å øke barn og unges medvirkning i utformingen av det fysiske miljøet i skolens nærmiljø. Modellen gir retningslinjer til en prosess der elevene jobber seg gjennom fire faser: start, design, forandring og evaluering. Prosessen følges av en sammensatt styringsgruppe, og forutsetter nært samarbeid med skole, ungdommene selv, forvaltningen og arkitekturpedagog. Ungdommene bidrar med kunnskap om problemområder, gir konkrete forslag og kan bidra med innspill underveis i endringsprosessen siden de i stor grad gjennomfører endringen selv (Jørgensen 2013).

Vurdering: Denne metoden gir kompetanse, erfaring og kan gi resultater som faktisk brukes, siden ungdommene er så tett på selve utføringen av endringer. Samtidig kan det ta lang tid før en kommer til konkrete endringer siden prosjektet er forankret i det faglige på skolen. Metoden kan med hell utvikles med tanke på andre områder ungdom har tilknytning til, utover skolen.

MIABE

(A, I, N)

Denne metoden er utviklet i pilotprosjektet *Forskjønnelsen av de små, stygge stedene* (Hodneland 2009) og kalles ”Model for Increased Awareness of the Built Environment” (MIABE). Målet er å øke barn og unges bevissthet rundt bebygde omgivelser, samtidig som de lærer om medvirkning. Metoden er skolebasert, elevene finner selv områder de vil endre og lærer et utvidet arkitektonisk vokabular. Hver enkelt fører loggbok der de registrerer det de ser, hører og føler på et sted. Elevene skal diskutere inntrykkene sine og identifiserer hva kommunen må hjelpe med for å få til ønsket endring. De kan også lage spørreskjema til bruk på folk i nærmiljøet. Modellen kan knyttes opp til nasjonal læreplan for grunnskolen (Jørgensen 2013).

Vurdering: Utfordringen er at mye tid tillegges andre ting enn selve utformingen av løsningen. Det er liten mulighet for planlegger å bruke og videreutvikle ideer, siden det er ungdommenes eget prosjekt grunnskolen (Jørgensen 2013). Denne metoden vil være tids- og ressurskrevende, og avhengig av tett samarbeid med skolen. Det er likevel positivt at kunnskap om arkitekt- og forvaltningsprosesser blir tillagt såpass stor vekt, og at de unge selv blir kunnskapsprodusenter.

Splot

(A, I, N)

Denne metoden er del av AFIs pilotprosjekt *Alternative Spaces: Youth Stories of the Future* (2015) der målet var å bringe et mangfold av stemmer og aktører inn i den kreative prosessen med å utforme og utforske alternative byrom (www.mysplot.com). Prosjektet har utviklet en arbeidsmetodikk som kalles ”å splotte”. Den går ut på å få barn og unge i tale gjennom

å fortelle historier om spesifikke steder de har med seg i hjertet sitt: abstrakte, konkrete, store og små steder. Splotting setter ord på stedstilhørighet uten å skille mellom stedet du er født, vokser opp eller føler deg hjemme (Vestby, 2015). Splottingen kan foregå både digitalt eller analogt ved at man tegner splotten sin som en generisk form på et papirark, eller den kan broderes. Gjennom workshoper med ungdom er formålet å koble splot-historiene på utviklingen av nære byrom. Målet er todelt, å påvirke politikere til å beslutte gode "ungdomsbyrom" og å bygge en digital plattform med utstilling av arbeidene deres. Splottingen kan kobles på minifeltarbeidskurs for ungdommer, i form av et undervisningsopplegg med praktiske oppgaver.

Vurdering: Dette er en metode under utvikling. Metoden er intuitiv, lite kostnadskrevende og tilgjengelig, men har sin største utfordring i relevans og tilgjengeliggjøring for de som jobber med planprosesser.

Plansmie

(A, S)

Dette er en metode for medvirkningsarbeid i planleggingsprosesser. Selve plansmien går over kort tid gjennom fire faser: innspill, forslag, høring, dialog. Muligheter og konflikter blir belyst, diskutert og vurdert. Målet er å skape forståelse blant deltagerne for kompromisser og valg som må gjøres. Plansmien avsluttes ved at alle som har vært med i prosessen "godkjenner" et ferdig planforslag, evt. med synliggjorte konfliktområder. Dette er ikke et forum hvor det gjøres formelle, bindende vedtak, men det gir mulighet til å peke ut en retning for kommuneplaner, reguleringsplaner eller bebyggelsesplaner (Hedmarksprosjektet 2001). Plansmier er del av en prosess som går over tid, der planarkitekter og forvaltningsapparatet i kommunen er aktivt representert.

Vurdering: Denne metoden går rett inn i utvikling av kommunale planer og er derfor relevant for planleggerne, men virker svært konsensus-orientert og designet for spesielt interesserte. Kan lett gi et preg av skinn-prosess fordi deltagerne setter av mye tid og krefter, uten at det nødvendigvis kommer noe ut av det. Så lenge dette ikke er bindende for de som vedtar planene kan metoden heller virke ødeleggende for folks motivasjon. Et annet spørsmål er hvem sine interesser det er som blir representert i slike plansmier, da denne metoden er gjerne egnet for ungdom som allerede er politisk engasjerte og som behersker vokabularet.

Gründercamp

(S, I, N)

Dette er en av få samhandlingsmetoder som er utviklet med ungdom i tankene. Konseptet er utviklet av Ungt entreprenørskap (www.ue.no) og er tenkt som en "treningsleir i kreativitet og nyskaping" (Hedmarksprosjektet 2001). Den fordrer et samarbeid med skolen, da elevene får et reelt oppdrag med en definert problemstilling som de skal presentere en løsning på innen et avgrenset tidsrom. Oppdragsgiver er reell, det kan være kommunen, en bedrift eller

organisasjon. Elevene jobber i grupper under ekstern veiledning og presenterer sin løsning for en jury som kårer en vinner ut i fra gitte kriterier, gjerne de beste forretningsideene.

Vurdering: Dette er en spennende metode for stedsutvikling, spesielt dersom man kombinerer den med sosialt entreprenørskaps-tenking. Det å skape sosiale verdier heller enn profitt blir da et vinnerkriterium, og mulige løsninger forutsetter et samarbeid mellom offentlig og privat sektor. Konkurransen brukes her som motivasjon. Det kan gi ganske andre resultater om metoden fokuserer mer på elevenes indre motivasjon og lokale ansvarsfølelse.

Utvidet virkelighets-teknologi

(I, N)

Hanzl beskriver hvordan man kan ta i bruk digitale spill, 3D-teknologi, sosiale medier og Participatory Planning GIS (Hanzl 2007) for å få fram folks kunnskap om det fysiske rom i kart. Denne metoden kombinerer data fra den fysiske verden med virtuelle data som grafikk og lyd. Målet er å få så et tykt lag av informasjon at virkelighetsbildet en har av et område blir utvidet. En variant, Participatory GIS (PGIS), kombinerer verktøy som sketch maps, 3D-modeller, flyfoto, satellitt-bilder, GPS og GIS-verktøy. Disse blir så brukt som utgangspunkt for diskusjon, utveksling av informasjon, analyse og som grunnlag for å ta beslutninger i planprosesser.

Vurdering: Dette er spennende verktøy som har stort potensiale i en videreutvikling av Barne-tråkk-verktøyet. Det har likevel sine begrensninger når det gjelder kostnadsnivå og bruk av avansert teknologi, men vil kunne være direkte relevant inn i planprosesser og engasjere ungdom til å delta i kartlegging og utvikling av uteområder i nærmiljøet.

Temporære prosjekter, 1:1-arbeider og modellering

(S, I, N)

I byplanlegging har man lenge benyttet modellering og andre kunstneriske uttrykksformer for å involvere brukere i prosessene. Temporære installasjoner i det offentlige rom, som å lage et "kunstverk" i full skala (1:1-arbeid), gjøres gjerne som ledd i offentlig debatt og med mål om å indirekte påvirke politiske beslutninger. Slike visuelle ytringer krever kunstnerisk eller håndverksmessig ledelse, men er også avhengig av en overordnet plan/tanke for å unngå at det kun blir en "happening". Den krever også investering i tid, vilje og evne i støtteapparatet, først og fremst skolen (Hedmarksprosjektet 2001). Metoden er nyttig for å lage visuelle handlingsplaner, spesielt hvis prosjektet følges opp av kommunen. Kunst er en svært viktig katalysator i medvirkningsprosesser, og temporære tiltak ble trukket fram som en vellykket metode av prosjektets ekspertgruppe, for eksempel der produktet i etterkant bidro til økt belysning, sitteplasser eller styrket beboeres stolthet over nærmiljøet sitt. Slik skaper det engasjement og kan bidra til eierskap og tilhørighet. Det kan også være en rimelig måte å teste ut ulike løsninger og se hva som fungerer og ikke fungerer i et byrom.

Vurdering: Denne metoden kan være svært engasjerende i øyeblikket, men ender ofte med å være lite relevant for planprosessen, og det kan i tillegg være vanskelig for deltagerne å forstå koblingen til byutvikling. Det kan også være vanskelig å få beslutningstakere interessert. Temporære tiltak kan fort bli «kakepynt» som gir et skinn av medvirkning, men som i realiteten ikke tar tak i de «virkelige utfordringene». Dette er derfor ikke en løsning som står på egne ben, eller som tar tak i grunnstrukturene i byutviklingen – for eksempel de overordnede reguleringsplanene og lokaliseringdiskusjonene.

Oppsummering

Metodene som er skissert over er et utvalg basert på egne og ekspertgruppens erfaringer, samt litteraturgjennomgang på feltet. I løpet av hovedprosjektperioden vil vi teste ut kombinasjoner av disse metodene, for å se hvordan vi kan lage et metodebatteri som er spesielt godt egnet til å få fram et *solid kunnskapsgrunnlag* om unges bruk av uteområder, samtidig som det *engasjerer* de involverte og er *relevant* for forvaltningen og kommunale planprosesser. Konkrete forslag til mulige metoder og strategier for medvirkning og innhenting av kunnskap og erfaringer fra ungdom og unge voksne på Tøyen følger under, i redegjørelsen for hovedprosjektets del B.

4. Prosjektplan for hovedprosjektet

Hoved- og delspørsmål i Ungdomstråkk-prosjektet er:

1. Hva kjennetegner ungdoms og unge voksnes deltakelse i og bruk av byens parker og offentlige rom?

1a) *Hvordan bruker ungdom og unge voksne byens parker og offentlige uterom, generelt og på Tøyen?*

1b) *Hva kjennetegner ungdoms deltakelse i byens parker og offentlige rom, generelt og på Tøyen?*

2. Hva kan stimulere slik bruk, og hvilke virkemidler er godt egnet?

2a) *Hva bør en fysisk oppgradering og tilrettelegging legge vekt på for å øke ungdom og unge voksnes bruk? Hvilke kvaliteter ønsker de?*

2b) *Hvilke av disse tiltakene må antas gå på bekostning av andre gruppers bruk, og hvilke er forenlige med for eksempel voksne, eldre, barn?*

2c) *Hvilke muligheter ligger i forvaltningen av byens offentlige rom som ikke er utnyttet, og som vil bidra til mer bruk av disse gruppene?*

2d) *Er det utfordringer på og mellom ulike forvaltningsnivå som hindrer ungdoms bruk av byens offentlige uterom?*

Hovedprosjektet er tredelt, hvor første og tredje del er av mer generell karakter, mens del to etterspør en kartlegging og analyse av Tøyen. Forslagene vi kommer med her vil være gjenstand for videre samtaler og dialog med oppdragsgiver før de finner sin endelige form. Prosjektet vil i del A hovedsakelig benytte seg av *litteratursøk*, i del B vil vi gjennomføre *deltagende observasjon, intervjuer med ungdom og metodeuttesting*, mens i del C vil vi gjøre *intervjuer med fagekspert, utvikling av workshop-design* og kartlegging av *best practices* gjennom feltbesøk i Ski, Ålesund og Trondheim kommuner.

Plan for hovedprosjekt 2016

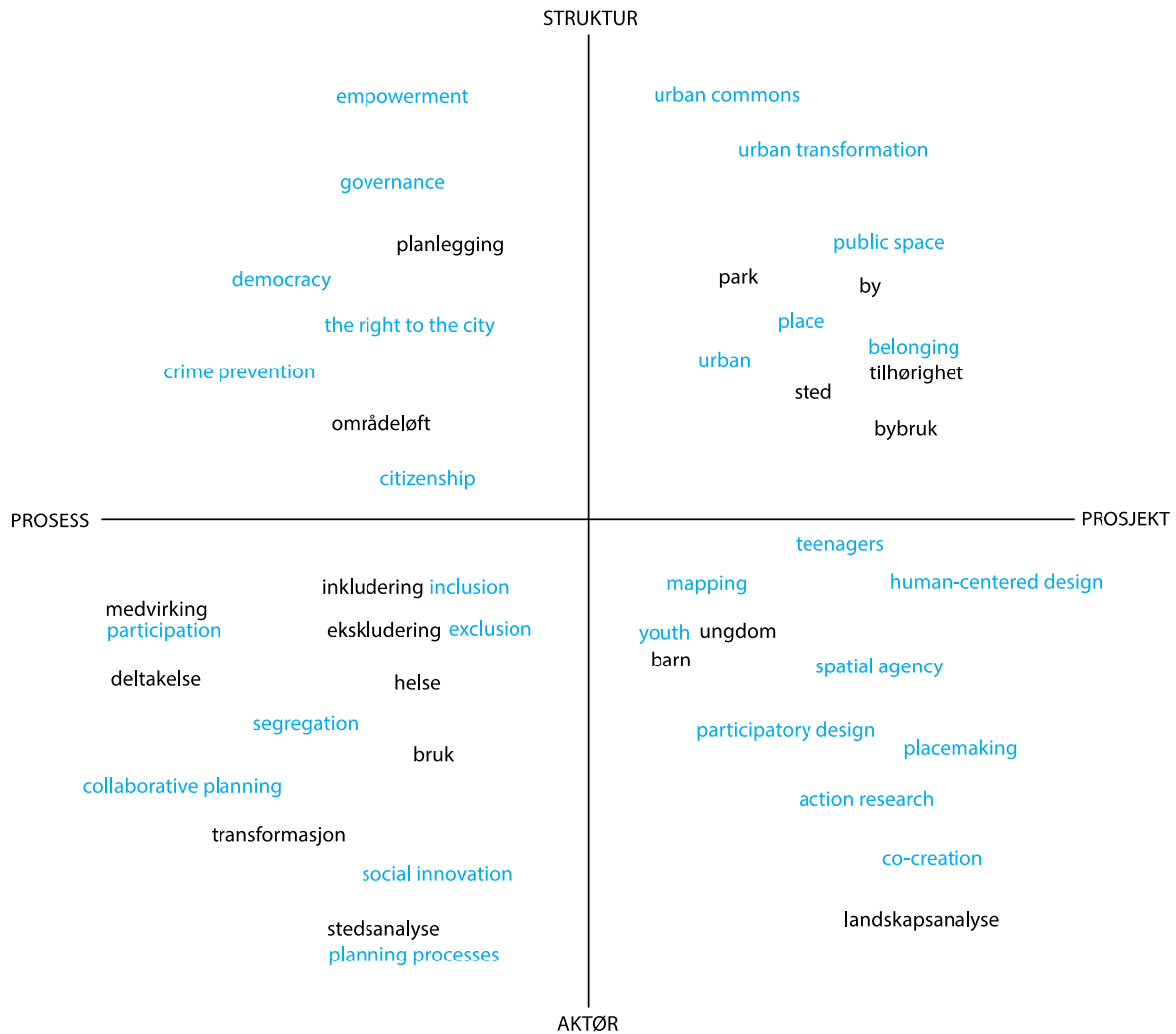
Aktiviteter i delprosjektene	Ansvarlig	Tidsrom
Del A. Kunnskapsoppsummering – betydningen av uterom	BA	feb-mars
1) Litteratursøk	BA + BEA	feb-mars
Del B. Tøyenstudie - kartlegging og analyse	ALH	mars-juli
1) deltagende observasjon	BA + ALH	mars-juli
2) intervjuer med ungdommer og unge voksne	BA + KD	mars-mai
3) metodeuttesting	ALH + IB	mars-april
Del C. Stimulere til bruk - politikkutforming og virkemidler	KD	mars-juni
1) intervjuer med fagpersoner	KD + IB	mai
2) workshops - dreiebok	ALH + BEA	juni
3) kartlegge best practices	KD + BEA	mars-april

A) Kunnskapsoppsummering – betydningen av uterom

Denne første delen består av en gjennomgang av hvilken betydning uteområder, parker og plasser har for ungdom og unge voksne, hovedsakelig basert på en første gjennomgang av aktuell litteratur. En detaljert kunnskapsoversikt vil gjennomføres som del av hovedprosjektet. Under vil vi ta utgangspunkt i noe av den foreliggende litteraturen, samt våre egne studier, for å drøfte mulige analytiske "svar" på prosjektets forskningsspørsmål. Det utvidete litteratursøket vi skal gjennomføre i hovedprosjektet, vil kunne gi andre analytiske innfallsvinklinger, metodeforslag og supplerende empirisk materiale.

Aktivitet i del A: Litteratursøk

Ved å søke både i norske og internasjonale databaser og ved å søke både på norsk og engelsk, vil vi kunne kartlegge internasjonale studier og rapporter, og studier fra Norge. Mye av det relevante norske kunnskapsgrunnlaget er i form av rapporter, notater og masteroppgaver. I tillegg til å søke etter mer vitenskapelige studier gjennom strategiske søk i databaser som Google Scholar, Oria (som gir treff i norske fagbibliotek), Academic Search Premier, Article First, Arts & Humanities Citation Index eller EBSCOhost, vil vi også søke på hjemmesidene til norske forskningsinstitutt som NIBR, Fafo, NOVA samt offentlige aktører/institusjoner som Statens vegvesen, regjeringen (regjeringen.no), i tillegg til sidene til de ulike universitetene og høyskolene der man finner masteroppgaver og doktoravhandlinger. Et eksempel her kan være duo.uio.no der et søk på "byrom" blant annet gir treff på en masteroppgave som *Byrom for skateboarding: En studie av skateres tilegnelse av arkitektur*. Basert på egen forskning, vet vi at det finnes mye aktuell "byromsforskning" fra USA og Europa, samt land som Israel (f.eks. Schnell & Yoav, 2001). Etter å ha gjennomført søkene, vil vi oppsummere de relevante funnene ved å legge vekt på hvor de er gjennomført, hva slags data de baserer seg på samt hvilke metoder som er benyttet. Deretter vil vi kritisk drøfte i hvilken grad disse studiene/metodene har en "overføringsverdi" gitt vår norske kontekst og i hvilken grad de er mest egnet for by eller andre sosioromlige settinger. Vi har allerede påbegynt søkene for å teste ut i hvilke grad vi treffer med våre ord, som figur 3 viser, og gjennom dette har vi identifisert en del relevant litteratur (se også vedlegg 2).



Figur 3 Aktuelle søkeord for kunnskapsoppsummeringen

Utbyttet av delprosjekt A vil bli:

- Solid kunnskapsgrunnlag fra empiriske studier og erfaringer gjort i Norge og internasjonalt
- Analyse av overføringsverdi mellom studier og empiriske resultater

Bruk av uterom blant ungdom og unge voksne

For å svare på **forskningsspørsmål 1a)** *Hvordan bruker ungdom og unge voksne byens parker og offentlige uterom, generelt og på Tøyen?* og **1b)** *Hva kjennetegner ungdoms deltakelse i byens parker og offentlige rom, generelt og på Tøyen?* vil vi trekke veksler på *Parkløft Tøyen* (2015), en studie av 11 byrom på Tøyen gjennomført for Bydel Gamle Oslo av Rodeo, SO-La og Zenisk. Her kommer det klart frem at bruk av offentlige uterom avhenger av en rekke dimensjoner utover det konkrete, fysiske innholdsprogrammet. Våre tidligere studier (Andersen, 2009; 2014; Brattbakk og Hagen mfl, 2015) dokumenterer videre hvordan gutter og

jenter bruker ulike deler av byens rom – eller bruker de samme rommene på ulik måte. I et folkehelseperspektiv er det for eksempel relevant hvordan vi observerte at jentene som oftest satt på sidelinjen og observerte mens guttene spilte fotball. Jentene forteller derimot - når de er i enerom med forskere og konsulenter - at de også spiller fotball, bare i andre parker og plasser enn guttene. Erfaringer fra arbeidet med offentlige uterom på Tøyen viser at det er nødvendig å sette slike observeringer i kontekst.

I hovedprosjektet vil vi undersøke slike tematikker mer systematisk og dermed kartlegge og analysere mer inngående om det er signifikante kjønnsforskjeller med tanke på den daglige bruk av byrommene og effektene dette da har for helsen til gutter og jenter. Et annet eksempel på hva vi vil kartlegge og analysere fanges av stikkordet "årstid" fra oppdragsgivers oppdragsbeskrivelse. Inspirert av studier som Whytes' (1980) banebrytende kartlegging fra New York City, vil vi undersøke empirisk variasjoner i uteromsbruken gjennom de forskjellige årstidene, og hvordan været påvirker bruken og aktivitetsmønstre.

Ungdom definerer vi her som personer i alderen 13-19 år, mens vi i utgangspunktet har definert kategorien "unge voksne" til å inkludere individer mellom 20 og 25 år. Ved å sette den øvre grensen for "unge voksne" til 25 år, inkluderer vi de som SSB omtaler som "unge" i sine levekårsundersøkelser (jf. Brattbakk og Hagen mfl, 2015, s. 120).² Vi vil understreke at dette er et stort aldersspenn, og at bruken av byen vil kunne variere betydelig mellom disse aldersgruppene. Generelt viser forskningen at aksjonsradiusen øker med alder, slik at de yngste gruppene vil være mest knyttet til det nære nabolaget (Danielsen, 2006), mens de eldste vil ha en større frihet til å bevege seg i større deler av byen (Gabrielsen et al., 2004). Tidligere studier har blant annet avdekket hvordan "de romlige praksisene" til litt eldre tenåringer og unge voksne ikke er avgrenset til eget nærmiljø, men at de bruker områder av byen også utenfor bydelen de bor i (Andersen, 2013; Andersen, 2014; Brattbakk, 2014). Det er her også viktig å ta hensyn både til mer "opplagte" forskjeller knyttet til kjønn og sosio-økonomiske eller etniske faktorer, men også de kanskje mindre "opplagte" knyttet blant annet til livsstil (Brattbakk og Hagen mfl, 2015, s. 116; Hannerz, 1969) og religion (Rosten 2015). Disse ulike faktorene er også ofte knyttet sammen, noe som kommer til uttrykk for eksempel gjennom etniske minoritetsjenter som kan ha mindre aksjonsradius enn sine brødre, begrunnet i religion og/eller kulturelle normer og idealer. Videre vil det kunne ha stor betydning om man fortsatt bor sammen med familien sin eller har flyttet for seg selv, sammen med venner eller en partner.

² Det finnes ingen "offisiell" definisjon av det relativt nye begrepet "unge voksne" og vi vil kunne utvide eller snevre inn denne kategorien basert på innspill fra oppdragsgiver. Se f.eks. <http://www.rfsu.se/no/Norsk/Info-om-kjonnsykdommer-og-prevensjon/Sex-gjennom-livet/Unge-voksne/> eller denne fra Helsedirektoratet der "unge voksne" omfatter de mellom 18 og 23 år: http://www.tidligintervensjon.no/Tema/Unge_voksne/

Forskningen viser at sosial bakgrunn i form av påvirkning fra familien har klart sterkest innflytelse på de unges utvikling. Dernest følger skole og nærmiljø som viktige sekundære sosialiseringsarenaer (Brattbakk & Wessel, 2009). Det finnes en omfattende litteratur om hvordan oppvekststedet eller bostedet har betydning for mulighetene til ungdom og unge voksne (Galster & Killen, 1995; Wessel, 2013), og for Oslo har man blant annet funnet at trekk ved bostedet påvirker de unges utdanningsnivå (Brattbakk & Wessel, 2013). Selv om "nabolaget" kanskje ikke er den sosiale arenaen det tidligere var (Gullestad, 2002; 2003) så er nærmiljøet fortsatt en viktig faktor både som sosial og fysisk arena (Andersen, Røe & Sæter, 2015): Nærmiljøet kan fremme så vel som hemme mulighetsrommet for unge beboere. Som del av nærmiljøet inngår ulike formelle sosiale strukturer som lokale institusjoner (bibliotek, offentlige tjenester) og organisasjoner (fritidsklubber, idrettslag, kulturtilbud, osv.) som mange unge deltar på, mens andre deltar i mindre grad.

De mer uformelle sosiale strukturene omfatter sosial kontakt, sosiale nettverk i nærmiljøet og møteplasser som ikke er organisert. Disse uformelle møtene kan finne sted i hjemmene, i private hager, i semioffentlige/-private rom som trappeganger (Brattbakk og Hagen mfl, 2015), på kjøpesentre eller ute i det offentlige rommet (Andersen, 2014; Gabrielsen, et al., 2004). Sosialiseringen og kulturen som utvikler seg blant unge på alle disse ulike formelle og uformelle arenaene vil variere mye etter beboersammensetningen og ulike fysiske og sosiale kvaliteter ved nærmiljøet, og kan spille en stor rolle for de unges videre utvikling og livsvalg. Offentlige uterom og parker er én av flere viktige faktorer som legger rammer for de unges liv, og vil ha betydning både for organiserte aktiviteter og møter som lokale idrettsplasser og ball-løkker, og for uorganiserte aktiviteter og møter som å henge med venner eller grille i parken (Andersen, 2001).

Deltagelse, møteplasser og bruk

For å svare på **forskningsspørsmål 1b** om deltagelse, vil vi trekke på erfaringer fra *Hva nå, Tøyen? Stedsanalyse for Tøyen i Bydel Gamle Oslo* (Brattbakk og Hagen m.fl. 2015), der ungdom i området har inngått som medprodusenter av kunnskap om nærområdet. Mye av forskningen på, planlegging av og politikken for offentlige rom eller byrom har som premisse eller ideal at disse rommene er viktige særlig fordi de legger til rette for at ulike grupper møtes.³ Det dannes da sosiale relasjoner som kan bidra til at fordommer brytes ned (f.eks. Anderson, 2004; Wessel, 2009). Vår egen forskning viser tydelig at noen semioffentlige arenaer som kjøpesentre, t-banen og ungdomsklubber er steder der folk møtes og integrasjon skjer i praksis (Andersen, 2014; Rosten, 2015).

Det samme kan sies om mange offentlige rom som fortau, marka eller en bypark (Andersen, 2014). Her er det likevel nødvendig å ta forbehold om at integrasjon er et begrep som kan vise til ulike prosesser og mekanismer (Andersen & Biseth, 2013; Eriksen, 2010). Ofte er det

³ Se f.eks. <https://www.regjeringen.no/no/sub/stedsutvikling/annet/june/gamle-sider---til-sletting-eller-ombruk/miljogater/id537489/>

slik at ulike grupper er til stede i samme rom uten at de nødvendigvis gjør ting sammen (Andersen, 2014), noe vi også fant for Tøyenområdet (Brattbakk og Hagen mfl. 2015, *Parkløft Tøyen* 2015). Her er det like fullt stor variasjon mellom ulike aldersgrupper. De nevnte funnene gjelder først og fremst for eldre ungdommer og voksne, mens barn og de yngste ungdommene har mer kontakt på tvers av ulikt etnisk opphav eller tilhørighet. I et folkehelseperspektiv er det spesielt vesentlig å se klasse, etnisitet og kjønn i samspill, da aktiv deltagelse og bruk av uteområder som treningsområder (for eksempel fotballbaner) ofte avhenger av slike markører, slik vi også fant på Tøyen.

Tilrettelegging og kvaliteter

Når det gjelder **forskningsspørsmål 2a** *Hva bør en fysisk oppgradering og tilrettelegging legge vekt på for å øke ungdom og unge voksnes bruk? Hvilke kvaliteter ønsker de?* vil vi igjen kunne trekke på kunnskap fra *Parkløft Tøyen* (2015). Her finner vi at ungdom i stor grad reproducerer hva de har hørt de voksne si, når man spør dem om nabolaget og hvilke tiltak som bør gjøres for å utvikle de offentlige uterommene. Dette betyr ikke nødvendigvis at det de sier er det de ønsker eller at behovet de gir uttrykk for nødvendigvis samsvarer med faktisk bruk av oppgraderte områder. Det er liten tvil om at Oslos parker, plasser og torg settes pris på av innbyggerne og at disse rommene (ofte) legger til rette for fysisk aktivitet og samhandling (se f.eks. Gehl Architects, 2014). For ungdom kan dette handle om å være tilstede i nabolaget – synlig, men ikke på utstilling, med mulighet til å omgås hverandre på en måte der de ikke hele tiden blir pålagt bestemte typer aktivitet utenfra, og ikke blir kontinuerlig vurdert og kritisert utenfra (Andersen, 2001). Dette er spesielt viktig på Tøyen, der leilighetene ofte er små og ikke tilpasset det å skulle invitere venner hjem for å omgås der. Ungdom trenger plass i byen som de kan ta eierskap over, som de kan føle at representerer dem, men som ikke formidler en idé om hva ungdom skal gjøre som de selv ikke kjenner seg igjen i. Dette krever at det i større grad legges til rette for eksperimentelle, dynamiske og fleksible uterom - også for mindre grupper. Her er det også viktig å påpeke at ungdom og unge voksne langt fra er en ensartet gruppe, som har de samme behov og ønsker.

Potensielle konflikter om uterom

Dette vil vi undersøke nærmere gjennom **forskningsspørsmål 2b**: *Hvilke av disse tiltakene må antas gå på bekostning av andre gruppers bruk, og hvilke er forenlige med for eksempel voksne, eldre, barn?* Som sosiale vesener forholder mennesker seg relasjonelt til andre individer eller sosiale grupper. Dette gjelder særlig i byene der man ofte er omgitt av ukjente mennesker. Dette igjen får konsekvenser for hvordan offentlige uterom oppfattes og hvordan man bruker eller unngår å bruke dem (Andersen, 2014; Brattbakk og Hagen mfl., 2015; *Parkløft Tøyen*, 2015). Et viktig poeng er imidlertid at oppfattet konflikt ikke alltid er den reelle konflikten – alkoholikerne i parken trekker gjerne frem barnefamilier som den viktigste kvaliteten for dem (at de kan føle seg som del av et velfungerende samfunn), og ungdom setter pris på at voksne ser og respekterer dem for dem de er. Stort sett er ungdoms bruk av uterom forenlig med de fleste andre gruppers bruk (Ruud og Brattbakk mfl. 2005), men det kan også være konflikter som oppstår nettopp på grunn av ungdoms behov for alternative

byrom og steder for utprøving av egen identitet. Det er med andre ord et potensiale for konflikter der mange ulike individer og grupper møtes.

B) Tøyenstudie – ungdom og unge voksnes bruk av uterom

Dette delprosjektet konsentrerer seg først og fremst om følgende forskningsspørsmål: *Hva kjennetegner ungdoms og unge voksnes deltakelse i byens parker og offentlige rom på Tøyen spesielt?* Bydel Gamle Oslo er en bydel med store levekårsutfordringer, spesielt området som er tilknyttet det såkalte "Tøyenløftet" (2012-2017) og områdesatsingen som inngår i dette politisk initierte vedtaket. Den demografiske og sosioøkonomiske utviklingen på Tøyen går i retning av en mer polarisert beboersammensetning hvor marginaliserte grupper lever side om side med yngre, høyt utdannede beboere (Brattbakk og Hagen mfl, 2015). Ungdom og unge voksne utgjør en vesentlig andel av befolkningen i Tøyenområdet og er en viktig målgruppe for områdesatsingen på Tøyen.

Bruk av uteområder på Tøyen

For å svare på **forskningsspørsmål 1a** angående *bruk av området* er det viktig å understreke at området på Tøyen består av en rekke ulike uterom, med ulik størrelse og kvaliteter. Parkprosjektet (2015) viser til en variasjon av mindre parker som er brukt for ballspill og lek, og andre som er brukt som oppholdsarealer og møteplasser for lokalbefolkningen. I noen tilfeller er det viktig å trekke fram hvordan de mange rus- og psykiatritilbudene i området preger området. Tilstedeværelse av brukerne av disse velferdstilbudene i nærmiljøet påvirker i ikke liten grad oppfatning av trygghet og trivsel i offentlige rom. De siste årene har økt omsetting og rekruttering av unge minoritetsgutter (fra 12-årsalderen) til narkotikasalg og -bruk blitt synlig i gatebildet, i mindre parker og plasser på Tøyen. Det er registrert en generell økning av problematisk adferd i offentlige arenaer. Det er samtidig registrert økende forekomst av voldsbruk blant unge jenter i området, der konflikter som starter på internett eskalerer og bringes inn i jentenes skolehverdag, og løses med fysisk vold (Brattbakk og Hagen m.fl. 2015). Våre tidligere feltarbeid i området viser at mange beboere legger bånd på seg selv når det gjelder å bruke uteområdene på grunn av slike aktiviteter. For eksempel sier flere unge at de ikke vil gå rundt på Tøyen/Grønland-området alene da de oppfatter det som utrygt, enten fordi deres foreldre har fortalt dem at de må passe seg, eller at de selv har sett ungdomsgjenger involvert i kriminell aktivitet her.

Når det gjelder **forskningsspørsmål 1b** angående *deltagelse* er en vesentlig faktor barnefattigdommen⁴ i området, som er mer enn tre ganger så stor som i resten av landet. 70 prosent av unge på Tøyen under 16 år har minoritetsbakgrunn, mot halvparten av befolkningen totalt. I området som omfattes av Tøyenløftet har det vært en svakt økende innvandrerbefolkning i perioden 2008-2015, mens andelen innvandrere eller norskfødte med innvandrerbakgrunn under 16 år har vært relativt stabil (på henholdsvis 12-13% og litt over 50%). Det er

⁴ Den offisielle statistikken vi har tilgang til omfatter familier med barn og ungdom under 17 år, men vil også gjelde et betydelig antall eldre ungdom og unge voksne.

flest somaliere i denne gruppen, etterfulgt av pakistanere og irakere. En fjerdedel av innvandrere og norskfødte med innvandrerbakgrunn i området har ingen fullført utdanning, mens nær 30 prosent av disse har kun grunnskole. Det er samtidig en økende avstand i utdanningsnivå mellom minoritet og majoritet i området, der 2 av 3 etnisk norske har høyskole eller universitetsutdanning. 1 av 5 med minoritetsbakgrunn har det samme. Spesielt blant gutter med minoritetsbakgrunn er det liten eller ingen mobilitet til høyere utdanning (Brattbakk og Hagen mfl, 2015). Området bærer slik preg av et svært polarisert utdannings- og inntektsmønster, mye fattigdom og særlig alvorlig: barnefattigdom og lav sysselsetting – spesielt blant minoritetsbefolkningen. I tillegg har området en høy andel velferdsstatsavhengige og betydelige helseutfordringer. Området er preget av stor andel kommunale boliger og høy grad av trangboddhet, særlig blant minoritetsfamilier.

Når det gjelder **forskningsspørsmål 2a** angående *ønsker og behov 2b* angående potensielle *interessekonflikter* vil vi vise til at kommunalt ansatte som jobber direkte mot unge i bydelen varslar at problemer med psykisk helse ser ut til å øke, framfor rene atferdsproblemer som var mer vanlig tidligere (Brattbakk og Hagen m.fl. 2015). Dette samsvarer med NOVAs Ungdata-undersøkelser for ungdom i hele Norge, men unge i Tøyen-området kan se ut til å være spesielt utsatt som en del av en befolkning med svært dårlige levekår. Vi ser også at unge i de økonomisk utsatte familiene i liten grad deltar i organiserte fritidsaktiviteter, mens kommunale bydelstjenester som utekontakt og ulike tiltak som Ungdomsverksted og Jordal fritidsklubb forsøker å nå de ungdommene som er i risikozonen for å droppe ut av skolen og/eller bli involvert i kriminalitet. I undersøkelsen fra 2012 oppgir 40 prosent av ungdom i bydel Gamle Oslo (13-16 år) at de har skulket skolen det siste året, mens 15 prosent sier det gir økt status i vennegjengen dersom man er god til å slåss. Ungdommene beskriver selv et press på å "være tøff", aggressiv mot voksne og utstrakt mobbing for skoleflinkhet. En tredel oppgir at de aldri eller nesten aldri bruker grønne parker eller friområder.

Når det gjelder **forskningsspørsmål 2c og 2d** angående forvaltningens rolle når det gjelder både uteområders uutnyttede potensiale og barrierer for samarbeid vil vi vise til funn fremlagt i stedsanalysen for Tøyen (Brattbakk og Hagen mfl. 2015). Her kommer det tydelig fram at de fleste små parker og plasser i området har aktivitets-apparater designet kun for de aller minste (0-3 år), og at den planlagte opprustningen av området går tregere enn forventet nettopp fordi de ulike offentlige og private aktørene ikke snakker sammen. Her tenker vi spesielt på lite koordinerte kommunikasjonslinjer og til dels fragmentert ansvarsforhold mellom bydelsapparatet og bynivået gjennom Bymiljøetaten, og fra by- til statlig nivå (se også DAMVAD 2015 sin analyse av statlig-kommunalt samarbeid i tre områdeløft, deriblant Gamle Oslo). Dette skaper spesielt store utfordringer nettopp for ungdom og unge voksne når det gjelder å bli hørt, få gjennomslag for sine ønsker og behov, og identifisering av gode kanaler for å påvirke de rette aktørene.

Aktiviteter i delprosjekt B: Deltagende observasjon, intervjuer og metodeuttesting

Vi vil i dette delprosjektet legge vekt på datainnsamling og analyser som får frem ungdom og unge voksnes bruk, ønsker og behov for offentlige rom, parker og uteområder gjennom tett kontakt med befolkningen og observasjoner av dagligliv på Tøyen. Her vil vi også teste ut kombinasjoner av metoder for kartlegging og involvering, samt koble disse til visuelle og digitale uttrykk. Gjennom stedsanalysen (AFI) og parkprosjektet (Rodeo) som ble gjennomført på Tøyen i 2015 har vi tilgang på utnyttet datamateriale som vil gi et godt grunnlag for et nytt etnografisk dypdykk på Tøyen. Vi lener oss også på disse analysene og allerede etablerte nettverk når vi tester ut alternative metoder for kunnskapsinnhenting og medvirkning blant ungdom og unge voksne i området. Utbyttet av delprosjekt B vil bli:

- Metodeerfaringer – spesifikt for Tøyen og generelt for alle kommuner
- Styrket kunnskapsgrunnlag om ungdom på Tøyen og konkrete anbefalinger til alle nivåer av forvaltningen som er involvert i områdeløft (bydel, by og stat).

Det er etter at Områdeløft Tøyen ble introdusert knyttet sterke forventninger til opprustning av nærmiljøet. Spesielt står diskusjoner rundt opprettelse av flerbrukshall og ungdomsklubb på Tøyen sentralt, og her er det ennå ikke etablert en gjennomgripende metodikk for å sikre barn og unges medvirkning. Det samme gjelder opprustningen av Tøyenparken og utvidelsen av Botanisk hage. Ungdomsrådet i bydelen består av elevrådsrepresentanter som i all hovedsak er utenfor målgruppen, idet de sjelden eller aldri bruker Tøyens nærområder og allerede er med i organiserte aktiviteter. Det er derfor få arenaer hvor de ungdommene som har størst behov for å påvirke nærmiljøet sitt kommer til orde selv. Samtidig er det slik at ungdommene selv oppfatter at de tenker på alle målgrupper i Ungdomsrådene og at representativitet ikke er et problem, siden de oppfatter seg selv som ambassadører for uorganisert ungdom. Dette ble bekreftet i diskusjoner med forprosjektets ekspertgruppe.

Disse ga også vektige innspill til sentrale spørsmål, som: *Hvordan får man et godt informert kunnskapsgrunnlag for å drive byutvikling, hvordan man kan sørge for inkludering og hvordan sikre eierskap til prosess og resultat?* Deres anbefalinger gikk blant annet ut på å starte bredt, benytte eksisterende kunnskap, ta i bruk temporære grep og uttesting, samt å kartlegge relevante samarbeidspartnere. Inkludering sikres gjennom å blant annet bruke ungdom som ambassadører, mens eierskap kommer gjennom DIY-praksiser (do-it-yourself), tidlig involvering og ikke minst - å gi ungdom både ansvar og ressurser i prosesser. Disse innspillene har inspirert våre metodevalg i delprosjekt B.

1) Deltagende observasjon

Som en overordnet strategi for å kartlegge og analysere bruk av uterom (for å svare på **forskningsspørsmål 1a og 1b**), er *deltakende observasjon* i områdets mange uterom meget hensiktsmessig. Ved å være fysisk tilstede *sammen* med ungdommene og de unge voksne kan en selv observere hvordan de bruker områdene, hvem som er der og ikke er der. Vi vil kunne trekke på rekke understrategier som REAP for å effektivt få informasjon om hvordan

og hvorfor ulike grupper tar Tøyens uteområder i bruk på ulike måter. Det er velkjent at ungdommer og unge voksne ofte bruker uterom/henger på arenaer som ikke nødvendigvis er ment for den slags type aktiviteter. Videre viser flere metodestudier at folk ofte sier noe annet i intervjuer enn det de rent faktisk gjør. For å finne ut hvor gutter og jenter på Tøyen oppholder seg, er den mest *troverdige* (jf. Stewart, 1998) metoden deltakende observasjon, her er forskeren selv sammen med de personene en "forsker på" i den situasjonen og på det stedet en ønsker å forstå/analysere. Her er det også viktig å skille folk og aktivitet, som når ungdom på Tøyen forteller at ikke synes det er så ubehagelig med kategorien rusmisbrukere i parkene, men at de misliker sterkt at det misbrukes rus i parkene (Parkløft Tøyen 2015).

Ved å være sammen med ungdommene, samt ved å oppsøke en rekke ulike steder som ballbinger, torg, inn i oppganger, barnehager etter stengetid, t-banestasjoner og kjøpesentre for å se hva som skjer der og hvem som er tilstede, vil vi kunne "avdekke" ungdommenes/de unge voksnes lokale *de facto* møteplasser og "hengsteder". Flere studier har vist hvordan tilstedeværelsen av ulike sosiale grupper i samme nabolag eller byrom kan føre til/henge sammen med konflikter. Det er dog viktig å understreke at de fleste av disse konfliktene ikke er av typen "opptøyer" (Andersen & Biseth, 2013) eller medfører ulike former for fysisk vold. Tvert i mot er det oftest snakk om "hverdaglig og subtil grensetrekking" (Martin, 2008, s. 332) som brukere og beboere involverer seg i for slik å uttrykke eller vise hvem som er de rettmessige brukerne av byrommene eller beboerne av nabolaget (Andersen, 2014, Low et al., 2005). Også på Tøyen har vi observert slike grensetrekkinger (Brattbakk og Hagen m.fl. 2015), og det å forstå for det første hvem som trekker slike grenser og hvorfor, samt for det andre hvem som eventuelt føler seg ekskludert eller marginalisert, er essensielt om en ønsker å legge til rette for/skape byrom der flest mulig vil føle seg velkommen. For å avdekke slike grenser og for å forstå konsekvensene av slikt grensearbeid, vil deltakende observasjon, samtaler med brukere og ikke minst ikke-brukere av de ulike byrommene være viktige strategier, med spesielt fokus på ungdoms bruk av uregulerte områder, såkalte non-places. Ved å være med politiet på patrulje vil vi også kunne kartlegge slike ikke-steder fra fagpersoners øyehøyde.

Når det gjelder å få ytterligere svar på **forskningsspørsmål 2a)** *Hva bør en fysisk oppgradering og tilrettelegging legge vekt på for å øke ungdom og unge voksnes bruk? Hvilke kvaliteter ønsker de?* og **2b)** *Hvilke av disse tiltakene må antas gå på bekostning av andre gruppers bruk, og hvilke er forenlige med for eksempel voksne, eldre, barn?* vil en mobil stand på Tøyenfest i april bemannet av forskere/forskningsassistenter være en måte vi kan ta i mot folks forslag til forbedringer av uterommene, få inn informasjon om hvordan de bruker området, hva som fungerer med mer. Gjennom metodeuttesting (se under) vil vi kunne berike disse innspillene.

Bengt Andersen (AFI) er del av en forskergruppe som har fått fullfinansiert et flerårig prosjekt med tittel *Hidden structures: Transcending the society/biology divide in urban transfor-*

mations. Dette NFR-finansierte prosjektet vil også ha Tøyen og Gamle Oslo som case og gitt at man her skal gjennomføre etnografisk feltarbeid i samme område, samt utarbeide forslag til en ny "byutviklingsplan" for Gamle Oslo/Tøyen, vil arbeidet være en viktig ressurs for det videre arbeidet med Ungdomstråkket. Her vil det blant annet være interessant å se til bydelsdrevne prosjekter som Byverkstedet på Tøyen, Majobo/Gamle Oslo Hagecrew og lignende tiltak som har evnet få med seg ungdommen i å dyrke og bygge sitt eget nærmiljø.

2) Intervjuer og samtaler med ungdom og unge voksne

Gjennom observasjon og samtaler i form av semistrukturerte intervjuer og mer uformelle samtaler, søkes det å kartlegge hvilke grupper som benytter seg av rommene og hvilke vurderinger brukerne har av de aktuelle områdene. Intervjuer med ungdom som sitter i fengsel etter politiets Tøyenløft i 2014 og 15, samt med ungdom i Tøyenakademiet og andre som er engasjert i nærmiljøet, vil informere observasjonsbaserte resultater. En annen mulig aktivitet er å bruke tilgjengelige nettverk, som Tøyenravn og Tøyen Sportsklubb sine arenaer, for samtaler med unge.

Gjennom arbeidet med stedsanalysen på Tøyen har vi også intervjuet næringslivsaktører som hadde nye ideer til hvordan man kunne legge til rette for ungdomsaktiviteter på nettopp Tøyen. Ved å trekke på dette uutnyttede materialet, samt gjennom ytterligere intervjuer med relevante aktører som eiendomsbesittere og -utviklere, arkitekter, byplanmyndigheter og andre, vil vi kunne utforske hvordan partnerskap mellom offentlige og private/ideelle aktører kan bidra til å utvikle nye byromskonsepter og økt bruk av byens rom.

Vi vil også gå i dialog med sentrale fagpersoner som kan sikre at vi fanger opp de sentrale studiene og erfaringene på dette feltet. Nettopp for å kunne gjøre en analyse av utfordringer og muligheter på alle forvaltningsnivå vil det være spesielt viktig å trekke på prosjektets *rådgivningsgruppe* her. Den vil bestå av representanter fra oppdragsgiver (stat), Plan- og bygningsetaten (kommune/region), Bymiljøetaten (kommune), ansatte i Gamle Oslo, for eksempel parkansvarlig, utekontakter, ungdomsarbeidere, prosjektkontoret for områdeløftet, SALTO-koordinator (barnas representant i plansaker), lokale lærerkrefter og Gamle Oslo Deichmanske barnebibliotek (bydel Gamle Oslo).

3) Uttesting av metoder

Ungdom i bydelen vil gjennom prosjektet bli medskapere av lokale arenaer der de kan oppleve mestring og eierskap. Samtidig søker prosjektet å utvikle ungdoms forståelse for og erfaring med kunnskapsproduksjon i en byutviklingskontekst. For å få til dette vil prosjektet benytte seg av tidligere erfaringer med ulike formidlingsformer, minifeltarbeidskurs, bruk av film og bilder og forskningsbasert workshop-metodikk. Gjennom å kombinere disse teknikkene med samhandlingsmetodene beskrevet over, vil vi kunne få et utfyllende bilde av hvordan bydelens unge beboere selv oppfatter nærmiljøets kvaliteter og mangler, hvordan de bruker eller ikke bruker området i sine dagligliv, og ikke minst – hvordan de ønsker å påvirke. For å nå ungdom i alderen 16-19 år vil prosjektet kunne benytte seg av et allerede etablert samarbeid med Hersleb videregående skole i Bydel Gamle Oslo. For å nå gruppen 19-25 år vil

prosjektet samarbeide med det nystartede Tøyenakademiet, der 20 ungdommer deltar i en frivillig lederskole i regi av Tøyen sportsklubb. Vi vil konsentrere oss om disse metodekombinasjonene i denne delen av prosjektet:

Gründercamp + visuell dokumentering

Denne vil gjennomføres med elever i Helse- og omsorg VG2 på Hersleb videregående skole. Oppgaven som skal løses på gründercampen vil kreve visuelle uttrykksformer, samt bruk av digitale og sosiale medier. Her er ungdommer eksperter og vil med sine løsninger kunne bidra inn i senere metodeutvikling. Om lag 40 elever med valgfag entreprenørskap vil møte oppdragsgiver, samt få veiledning av et tverrfaglig team bestående av studenter og forskere. Løsningsforslagene skal kobles til sosialt entreprenørskap, stimulere til fysisk aktivitet (generelt og på Tøyen) og skape engasjement blant ungdom for medvirkning.

Splot, MIABE + temporære prosjekter

Splot-metodikk, MIABE og digital stedsfortelling vil være noen av metodene som utforskes her. Unges tolking og kommentering av visuell dokumentasjon som arkitekt- og plantegninger vil være en viktig del av metoden, med tanke på at unges egne stemmer er lite tilstede i forskning på barn og unges medvirkning (Sletterød 2014). Et samarbeid med Gamle Oslo Ungdomsråd og Ungdomsverkstedet vil gi metoden bred deltagelse i den unge befolkningen (13-19 år). Et samarbeid kan muliggjøres ved å knytte prosjektet mot flere av valgfagene på Jordal ungdomsskoles 8., 9. og 10. trinn.

AFI ved Aina Landsverk Hagen fikk nylig tilslag på prosjektet *Alternative byrom: Unges medvirkning* der oppdragsgiver er Redd Barna og Extrastiftelsen. Dette prosjektet har oppstart våren 2016 og er et samarbeid mellom antropologer, kunstnere, landskapsarkitekter, programmerere og lokal ungdom på Tøyen. Dette arbeidet vil berike og støtte opp under arbeidet med metodeuttesting blant unge i Bydel Gamle Oslo.

Plansmie + tracking/walk-alongs

Denne metodekombinasjonen vil være spesielt nyttig for å utforske i hvilken grad man kan inkludere teknologiske verktøy og løsninger i reelt planarbeid, slik at medvirkning og innflytelse blant ungdom styrkes. Forskerteamet har meget god erfaring med walk-alongs også i Gamle Oslo og mener dette er en hensiktsmessig strategi å teste ut videre sammen med ungdom på Tøyen. Denne metoden vil kunne skales til bruk i ulike kommuner (små og store).

Her vil et mulig samarbeid med det nye barnebiblioteket (10-15 år) på Tøyen torg bidra til kjapp uttesting av teknologiske prototyper og applikasjoner. Vi ønsker å koble bydelsadministrasjonen, Ungdomsrådet og Områdeløftets referansegruppe gjennom en slik plansmie-metodikk, og sammen finne et konkret område på Tøyen som utgangspunkt for å teste ut en slik metodekombinasjon.

C) Stimulere til bruk - politikktutforming og virkemidler

Den siste delen av hovedprosjektet består av en gjennomgang av hva som kan stimulere ungdom og unge voksnes bruk av offentlige parker og uterom, og en vurdering av virkemidler på ulike forvaltningsnivå som kan bidra til å oppnå dette. Vi foreslår her å fokusere på a) intervju med fagpersoner, b) utvikling av workshop-design og c) kartlegging av best cases med en analytisk gjennomgang av de prosessene som prosjekter på ulike nivåer baserer seg på, for å identifisere handlingsrom og/eller kriterier for inkludering av unge i utvikling. Her vil vi også se på områdeløftmodellen, som innbefatter politisk, økonomisk og tidsavgrenset forpliktelse fra topp til bunn, samt inkludering og myndiggjøring av lokale foreninger og befolkning.

Muligheter i forvaltningen

I dette delprosjektet vil **forskningsspørsmål 2c)** gi gode muligheter for å utforske hvordan offentlige aktører kan bidra positivt gjennom kunnskapsbasert styring: *Hvilke muligheter ligger i forvaltningen av byens offentlige rom som ikke er utnyttet, og som vil bidra til mer bruk av disse gruppene?* Legges det til rette for "støyende" aktivitet, kan dette tenkes å skape problemer eller ubehag for naboer. Et parkområde kan bli dominert av småbarnsforeldre, slik at ungdommer føler seg presset til å tilpasse sine egne aktiviteter deres behov. En ballbinge kan bli dominert av unge voksne menn, slik at barn og unge kvinner føler seg presset bort. Relatert til dette, er produksjon og forvaltning av byens rom som gjøres av andre enn offentlige myndigheter alene. Som påpekt av Sirowy mfl. (2015), er det en stor fordel om dette fører til at innbyggerne får flere byrom å velge blant.

En annen fordel kan være at disse byrommene ofte er bedre vedlikeholdt/renere enn det nærliggende offentlig byrom er. Likevel kan selve bruken av disse bli forsøkt regulert på andre måter her enn i rene "offentlige" byrom. På Tøyen senter er det flere private aktører som er inne som eiere, de har også hyret inn vektere til å passe på torget utenfor butikkene. Som vi viste i vår stedsanalyse (Brattbakk og Hagen mfl., 2015), reagerte vektteren mot våre forskningsassistenter da de ville intervju brukerne av torget. Dette illustrerer hvordan forvaltningen av byrom i de privates regi kan føre til at visse aktiviteter og dermed også sosiale grupper blir ekskludert fra byrommet (Andersen og Røe, under utgivelse. Særlig studier fra USA viser dette tydelig, f.eks. Andersen, 2001; Davis, 1990). Selv om det er flere mulige fordeler for det offentlige at private tar større ansvar for å forvalte byens offentlige rom (de private firmaene kan tenkes å være mer profesjonelle, jobbe mer effektivt osv.) er det som sagt også mulig at særlig mindre kjøpesterke grupper vil bli mindre hensyntatt.

Hindringer i forvaltningen

Her vil vi svare på **forskningsspørsmål 2d)** *Er det utfordringer på og mellom ulike forvaltningsnivå som hindrer ungdoms bruk av byens offentlige uterom?* I en rapport fra NIBR (Knudtzon og Tjerbo, 2009) kommer det fram hvordan politikere og administrativt ansatte vurderer unges medvirkning forskjellig. For politikere oppleves det som nyttig og spennende å få innsikt i hva de unge er opptatt av og at de får muligheten til å påvirke utviklingen slik at

de får eierskap til stedet de vokser opp. I tillegg opplever politikere at de får viktig informasjon når unge inkluderes. Blant de administrativt ansatte oppleves imidlertid ofte slik medvirkning gjerne som en omvei, og at det derfor blir et spørsmål om personavhengig opplevd interesse. Det skal likevel nevnes at i de kommunene som har fått godt grep om slike prosesser, så øker den positive innstillingen til medvirkning.

I en følgeevaluering av kommuners utprøving av helsekonsekvensvurderinger (HKV) i kommunal saksbehandling – et pilotprosjekt i fire Østfoldkommuner – ble det utledet noen forsøksvise konklusjoner rundt i hvilken grad kommuneapparatets organisering og sakstematiske reguleringsgrad påvirket handlingsrommet. Reguleringsgrad for saksområdet handler på den ene siden om hvordan retningslinjer og lovverk oppfattes av saksbehandler, og i hvilken grad det gis rom for HKV. Suksess for HKV kan kreve en revidering av etablerte føringer, med fokus på å identifisere hvilke elementer som hemmer og fremmer vurderinger av helsekonsekvenser i ulike typer saker. Videre fant vi at disse to dimensjonene ble påvirket av saksbehandlers grad av eierskap til satsingen og hvorvidt de faglig ”spilte på bortebane eller hjemmebane” – det vil si behovet for inkludering og forankring, samt en tydelighet rundt grensene for egen kompetanse og en bevissthet rundt hvor og hvordan kompensere når det oppstår mangler (møtepunkter for tverrfaglighet og en tydelighet rundt hvordan tverrfaglighet kan og bør håndteres) (Dahlgren og Ese, 2015).

Perspektivet fra HKV er relevant i denne sammenhengen av to grunner: For det første handler folkehelse i stor grad om aktivisering i utendørsarenaer, om hverdagsaktivitet og psykososial velferd. For det andre viser det til en kompleksitet i å håndtere en satsing som videreutvikler eksisterende praksis, og hvilke suksesskriterier det er nyttig å ha fokus på ved kommunal organisering.

En del forskning viser at det kan være utfordringer knyttet til samarbeidet mellom ulike forvaltningsnivå, også når det gjelder å utvikle (nye) offentlige møteplasser i Oslo (Gabrielsen, 2014). Mye av den internasjonale forskningen knyttet til ulike former for områdesatsinger har samtidig vist at det nettopp gjennom slike områdesatsinger kan gis rom for å overkomme sektortenkningen og få ulike nivåer, sektorer og aktører til å samarbeide på nye og bedre måter. I mange tilfeller har dette vist seg også å være en av de mer varige effektene av områdesatsinger fordi disse samarbeidsformene består etter at midlene til de tidsavgrensede satsingene er over (Skifter-Andersen, 2002; Lund, 2014).

Det politiske nivået

Inkluderingen av barn og unge i utvikling, har lenge stått i fokus, med bred politisk forankring på nasjonalt nivå. Barn og unge under 18 år har fått sin rett til medbestemmelse lovfestet gjennom at Norge har ratifisert FNs barnekonvensjon (1991). I St. meld. nr. 39 (2001-2002): *Oppvekst- og levekår for barn og ungdom i Norge* ble viktigheten av barn og unges deltakelse og innflytelse i beslutningsprosessene ytterligere fremhevet. Her poengteres det at i arbeidet med å sikre en god planlegging for barn og ungdom i kommunene, er det av betydning at

det legges opp til en bred deltakelse i planarbeidet. I Kommunal- og regionaldepartementets St.meld. nr. 33 (2007-2008) "Eit sterkt lokaldemokrati", er unge i lokaldemokratiet igjen viet spesiell oppmerksomhet. Det heter blant annet at: "Inkludering av barn og unge i lokaldemokratiet medverkar til å styrkja det. Synspunkt frå barn og ungdom kan gjera at politikarane tek avgjerder på eit breiare grunnlag enn dei elles ville ha gjort. Deltaking i lokale plan- og avgjerdsprosessar, i ungdomsråd og liknande organ har ført til større politisk engasjement og interesse for lokaldemokratiet mellom ungdom."

Kommunal- og regionaldepartementet har dessuten tolket kommuneloven dit hen at ungdom kan gis tale- og møterett i kommunestyre og fylkesting, selv om de ikke er valgt inn. Miljøverndepartementet og Kommunal- og regionaldepartementet har ansvar for plan- og bygningslovgivningen. Med ny lov fra 2004, forsterkes kommunens ansvar for medvirkning fra befolkningen generelt og fra barn og unge spesielt. I henhold til lovens § 5-1. skal enhver som fremmer planforslag legge til rette for medvirkning enten dette er private eller kommunale planer. Kommunen har et særlig ansvar for å sikre aktiv medvirkning fra grupper som krever spesiell tilrettelegging, herunder barn og unge, heter det. Bestemmelsen trådte i kraft 1. juli 2009. I et rundskriv fra Miljøverndepartementet heter det at kommunene skal organisere planprosessen slik at synspunkter som gjelder barn som berørt part kommer fram og at ulike grupper barn og unge selv gis anledning til å delta.

Det praktiske nivået

Plan- og bygningsloven gir staten en rekke virkemidler for å styre og påvirke kommunenes planlegging. Noen av disse er utformet med sikte på å påvirke planleggingen før den tar til, mens andre handler om å gripe inn i planleggingen. I Norge har vi rikspolitiske retningslinjer (RPR) som skal ivareta barn og unges interesser i planleggingen. Helt sentralt her, målsettingen om å sikre *gode* oppvekstvilkår for barn og unge - at de har tilgang på et nærmiljø som både er trygt og gir tilgang til variert lek og aktiviteter. En av de viktigste funksjonene retningslinjene har, er å sørge for at barn og unges interesser blir synliggjort og løpende tatt hensyn til i all planlegging og byggesaksbehandling. RPR er ikke først og fremst et detaljert utformet pålegg om hvordan bestemte hensyn skal ivaretas i planleggingen. Det dreier seg i større grad om en formidling av nasjonale mål og interesser, som staten vil legge særlig tyngde bak. Fra 1989 har den statlige innsatsen vært konsentrert gjennom bestemmelsene i den norske plan- og bygningsloven.

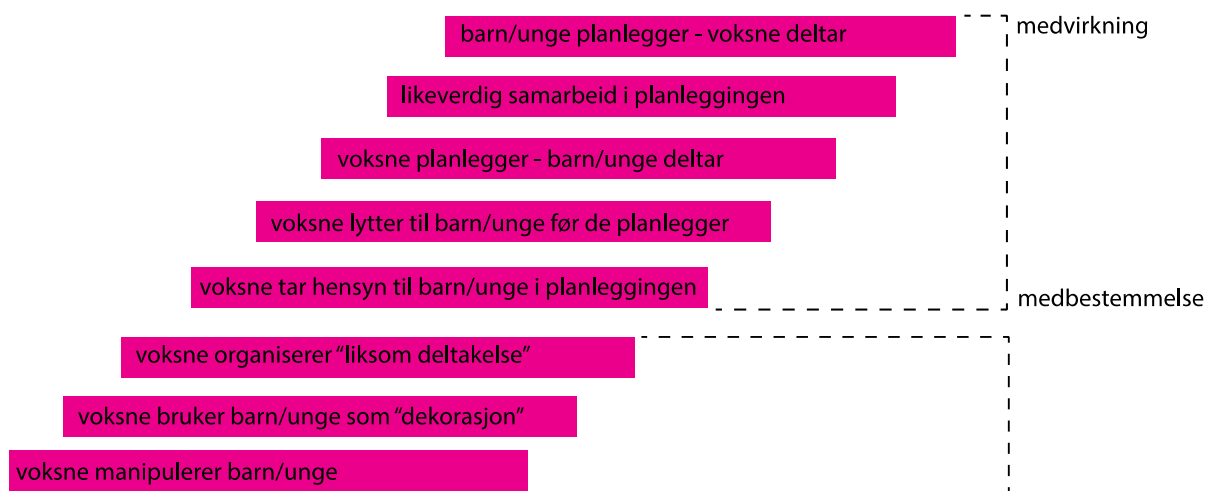
Det er spesielt viktig at retningslinjene gir et grunnlag for å vurdere saker der barn og unges interessert kommer i konflikt med andre interesser. I en evaluering av retningslinjene i 2006, kom det fram at fortetting i by og tettsteder er den største utfordringen i forhold til barn og unges interesser. Dette skyldes hovedsakelig at arealene som er tilgjengelige for lek reduseres. Dette er en utfordring for de som arbeider for at barn og unges behov og interesser i planleggingen skal ivaretas. Derfor skal RPS ideelt sett sørge for at viktige innspill kommer inn på riktig tidspunkt, og før selve planprosessen begynner, slik at slike innspill til føringer ikke risikerer å bli utelatt fordi de kommer for sent inn i prosessen.

Barneombudet har hatt saker der barn og unge hevder at de bruker et areal som står i fare for å bli regulert til annet formål, mens de som er ansvarlige for reguleringen hevder at arealet overhodet ikke brukes av barn og unge. I denne type saker er det derfor spesielt viktig å kartlegge den faktiske bruk av arealene. Her vil medvirkning fra barn og unge være viktig. Metoder for kartlegging av barn og unges faktiske bruk av arealene også mht. til bruk i ulike årstider, vil her være nyttige.

Planprosessen

Den sentrale bestemmelsen om medvirkning i planleggingen finner vi i Plan- og bygningslovens §5-1. Den nye loven, som trådte i kraft 1.7. 2009, har lagt vekt på "aktiv medvirkning" og at det skal tas hensyn til grupper som krever "spesiell tilrettelegging", herunder barn og unge, funksjonshemmedes organisasjoner og etniske minoriteter. Oslo kommune har i sin kommuneplan (Oslo kommune 2008) et mål om at: "Oslos innbyggere skal delta i byens utvikling" og at "alle skal ha en reell mulighet til å ta del i beslutninger som angår dem". Plan- og bygningsetaten beskriver medvirkning som "mobiliserende, åpne og deltakende prosesser", som gir berørte parter mulighet for å "aktivt påvirke utformingen av et planforslag" (se vedlegg 3 om planprosessens ulike steg).

Begrepsbruken knyttet til medvirkning i lovverket og i praksis er uklar. Man bør blant annet skille mellom begrepene *deltakelse*, *medvirkning* og *medbestemmelse*. Disse er ofte nærmere presisert i en medvirkningsstige (se figur 4). *Deltakelse* betegner en involvering eller tilstedeværelse i planprosessen, men som ikke nødvendigvis favner noen form for innflytelse. På den andre siden innebærer *medvirkning* muligheten til å aktivt kunne påvirke utformingen av et planforslag - at planen er blitt vurdert bearbeidet som resultat av medvirkningsprosessen, ofte synliggjort ved at planen er blitt endret som følge av innspill.



Figur 4 Medvirkningsstige for barn og unge

Å involvere unge i planprosesser er viktig av flere årsaker. Denne gruppen besitter en unik stedserfaring som en vellykket planlegging er avhengig av – unge representerer et annet blikk, som de voksne ikke har oversikt over. Kunnskap fra de unge gir derfor bedre grunnlag for god planlegging og saksbehandling, spesielt i den grad vi snakker om utvikling av områder *tilpasset* unge.

Samtidig representerer de unge en gruppe som ikke selv kan ta plass, men må gis plass. Grunnen til dette er naturlig nok at de som umyndige mangler bestemte rettigheter, men vel så viktig er kompetansen deres til å delta i byråkratiske prosesser som foregår med bestemt språk og (det som gjerne praktiseres som) rigide retningslinjer. Samfunnet har imidlertid masse å vinne på inkluderingen av barn og unge, også utover det rent demokratiske knyttet til prinsipper om involvering av berørte grupper. Blant annet kan involvering i planprosessen være en nyttig arena hvor barn og unge kan lære om betydningen av egen deltakelse og demokrati i praksis.

Gabrielsen (2014) peker på utfordringene ved Oslo kommunes størrelse med mange kommunale aktører uten en etablert praksis for samarbeid som går overens med en områdesatsings organisering. Som Gabrielsen (2014) viser kan bydeler gjennom områdeløft i større grad ta initiativ til fysisk opprustning, men det mangler ofte nødvendig kompetanse om saksgang, kommunal drift og forvaltning til å kunne se konsekvensene av initiativ. I tillegg til dette mangler det også modeller for hvordan kommune/bydel kan "gi slipp" på områder, hvor private kan "ta kontroll". Kommune/bydel har sjelden tilstrekkelig med midler for å sikre befolkningen samtlige tilbud som etterspørres og imøtekomme sosiale behov, og mye kunne vært løst om man fant fram til en modell der ulike grupper midlertidig kunne ta eierskap til satsinger på en forutsigbar måte. Dette er noe vi gjenkjenner fra Tøyenløft-området, og det vil være vesentlig å skape en arena i prosjektet hvor disse utfordringene kan diskuteres med utgangspunkt i ulike case der ungdoms bruk av uterom står sentralt.

Aktiviteter i delprosjekt C: Intervjuer, workshops og best practices

For å svare på forskningsspørsmålene knyttet til utfordringer og muligheter i forvaltningen vil dette delprosjektet benytte 1) intervjuer med fagpersoner, 2) utvikling av workshop-design og 3) kartlegging av best practices som utgangspunkt for datainnsamling. Ekspertgruppen i forprosjektet pekte her spesifikt på barrierer knyttet til sektordeling i kommunen, manglende samarbeid og forståelse, press på utbygging (økonomi), årlige budsjetter, silo-tekning og manglende informasjon på tvers. Utbyttet av delprosjekt C vil bli:

- Konkrete anbefalinger til alle nivåer av forvaltningen (bydel, by og stat).
- Analyse av hindringer og muligheter knyttet til beslutningsprosesser, fra forslag til vedtak, gjennomføring og vedlikehold

1) Intervjuer med fagpersoner

De viktigste aktørene i en planprosess er:

1. utbyggere/forslagsstillere som fremmer et planforslag
2. den administrative planmyndighet som behandler planforslaget
3. politikerne som vedtar planforslag
4. sivilsamfunnsaktører/berørte parter med rett til deltakelse.

Her vil det være viktig å intervju personene som holder i prosessene – både forankringen i ledelse og praktiseringen av retningslinjer – og systematisere erfaringene deres på en måte som gjerne lar oss utlede posisjoner med ulike forutsetninger og begrensninger. Her vil vi også gjennomføre ekspertintervjuer med nøkkelpersoner på departementsnivå, for å få tak i eventuelle barrierer og ”tykke vegger” som eksisterer horisontalt og vertikalt i forvaltningen.

På implementeringsnivå kan det være spesielt aktuelt å se nærmere på kommuner som har kommet langt med arbeidet med sine Ungdomsråd. Spesielt Trondheim kommune utmerker seg, i den forstand at de har flere konkrete tilfeller å vise til der Ungdomsrådet har fått gjennomslag i saker – både saker de har initiert selv og saker de har fått uttale seg om.

2) Workshops - dreiebok

Som en del av leveransen fra prosjektet vil vi lage et opplegg til seminar-serier der eksperter på ulike nivåer er deltagere. Dette vil være en dreiebok for forvaltningsnivåene der et eksplisitt mål er å dele erfaring og kunnskap på tvers, identifiserer og bryte ned barrierer og styrke mulighetsrommet rundt forvaltning av offentlige uteområder.

3) Kartlegge best practices

En viktig oppgave for delprosjektet vil være å kartlegge *best practices* som på ulike nivåer har fått grep om involveringen av unge – dette være seg på kartleggingsnivå, i engasjering og implementering. Vi har gjort oss noen tanker om hvilke case vi kan være tjent med å se nærmere på.

I forbindelse med kartlegging og operasjonaliseringen av data, så har både Ski og Ålesund kommune kommet langt i sitt arbeid med Barnetråkk-registreringer. Spesielt Ski kommune er interessant, gjennom Follokart har de lagt barnetråkkregistreringer til som et lag i planleggenes kartdatabase. Informasjonen er dermed tilgjengelig for dem som jobber med sakene, på den plattformen de er vant med. Når det gjelder Ålesund kommune, er de spesielt interessante med tanke på hvordan de har jobbet seg systematisk gjennom fasene i planprosessen for å identifisere kritiske punkter og muligheter for å involvere barn og unge, og ikke minst formalisert deres plass i prosessene. Også Hedmark og Oppland kan være interessante som foregangsfylker på interkommunale kartsamarbeid.

Poenget med å kartlegge og utrede slike best practices, er å forstå den større sammenheng- en vi plasserer ungdom, medvirkning og uterom i. Det handler om å forstå konteksten utvikling skjer i, hvilken plass unge gis i denne konteksten, hvordan prosesser styres på ulike nivåer og så videre, og ikke minst hvilke muligheter som kan konkretiseres i tekst for å synliggjøre handlingsrom. Idrettsforsker Elin Kolle ved Norges idrettshøgskole vil her bistå med

kunnskap om ungdoms behov for fysisk aktivitet i et folkehelseperspektiv, samt med innsikt i hvordan man kan tilrettelegge for fysisk aktivitet i by. Kolle har de senere år jobbet med kartlegging av objektivt målt fysisk aktivitet, stillesittende tid, fysisk form og andre helsevariabler i store representative utvalg av barn, ungdom og voksne i Norge.

Etiske vurderinger generelt

For unge under 16 år må prosjektet innhente foreldrenes samtykke for at de skal kunne delta. Dette vil være mulig å skaffe gjennom samarbeid med skolen og de organiserte aktivitetene. Forskergruppen vil også være oppmerksom på etiske problemstillinger knyttet til produksjon og bruk av bilder og video, samt eventuell metodikk basert på GPS. Prosjektet vil bli meldt inn til Norsk Samfunnsvitenskapelig Datatjeneste (NSD).

Formidling av resultater

Oppdragsgiver KMD ønsker at resultatene fra prosjektet skal kunne brukes 1) av alle landets kommuner i deres arbeid med å inkludere ungdom og unge voksne i planprosesser, 2) brukes av departementet opp mot egne politikere og 3) til å engasjere ungdom til deltagelse/medvirkning. Dette krever ulike formater, noe vi ser fram til å diskutere videre med oppdragsgiver og referansegruppe.

Vi vil levere en elektronisk versjon av hovedrapporten (både som PDF og i Word-format). Her vil vi oppsummere våre mer generelle analyser/tolkninger av forskningen på byromsbruk og byrommenes betydning for barn, ungdom og unge voksne. Vi vil også oppsummere de spesifikke funnene rundt hvordan disse gruppene tar i bruk og vurderer byrommene på Tøyen. Basert på våre empiriske funn, vil vi løfte frem de lokale utfordringene og mulighetene for (økt) byromsbruk, samt foreslå konkrete tiltak for å stimulere til at de lokale beboerne (og da særlig de yngre av dem) blir mer aktive byromsbrukere. Her vil vi spesifisere hva aktører/etater knyttet til de ulike forvaltningsnivåene rent konkret kan gjøre for å nå målene om økt uterom av ungdommer.

Vi vil lage en lett tilgjengelig versjon av rapporten som legges ut på egen nettside. Denne vil være rettet mot forvaltningsapparatet i kommunene og vil også inneholde dreiebok for workshops med eksperter på ulike forvaltningsnivåer. Vi vil gjennom uttestingen av de ulike metodene i prosjektet produsere kortfilmer og fotografiske uttrykk sammen med ungdom på Tøyen. Disse vil legges ut på den dedikerte nettsiden, og kunne brukes til å engasjere ungdom og unge voksne til å delta i stedsutviklingsprosesser. Prosjektet vil også kommunisere med deltagere, ressurspersoner og publikum gjennom Facebook, og medieoppslag underveis og i etterkant av prosjektet. I september 2016 vil forskergruppen presentere prosjektets resultater for oppdragsgiver.

5. Framdriftsplan med milepæler

Hovedprosjekt - framdriftsplan med milepæler

År	2016									
	1	2	3	4	5	6	7	8	9	
Prosjektledelse og administrasjon										
Planlegging, oppfølging og økonomi	█									
Prosjektoppstart*		x								
Møter med oppdragsgiver og referansegruppe**		o		o		o			o	
Levering av foreløpig hovedrapport						x				
Levering av endelig hovedrapport								x		
A. Kunnskapsoppsummering										
Forarbeid, forankring	█									
Gjennomføring: 1) Litteratursøk		█			x					
Etterarbeid, endelig rapportering				█		x	█		x	
B. Tøystudie - kartlegging og analyse										
Utarbeide konsept	█									
Gjennomføring: 1) deltagende observasjon, 2) intervjuer med ungdom og 3) metodeuttesting		█								
Analyse			█							
Etterarbeid, rapportering				█		x	█		x	
C. Stimulere til bruk - politikktutforming og virkemidler										
Forarbeid	█									
Gjennomføring: 1) intervjuer med fagpersoner, 2) workshops - dreiebok og 3) kartlegge best practices		█								
Analyse av materiale			█							
Etterarbeid, rapportering				█		x	█		x	
Formidling av resultater										
Rapport (elektronisk - PDF og Word)							█		x	
Presentasjon i relevante fora (på forespørsel fra KMD)							█			
Artikkelskriving (egeninnsats og i samråd med KMD)							█			

X er milepæler, o er møter og streker er pågående aktiviteter

*Underskriving av kontrakt ble gjort medio desember 2015.

Hovedprosjektet vil ha oppstart primo februar 2016.

** Oppdragsgiver vil bli underrettet om prosjektets framdrift på jevnlige møter lagt til referansegruppemøtet, samt per epost eller telefon ved forespørsel.

Referanser

- Agger A., Hoffmann B., Sosialministeriet, (2008) Borgerne på banen – håndbog til borgerdeltagelse i lokal byutvikling
- Andersen B. (2001). *The Quest for Community: A Study of Kentlands*. Oslo: University of Oslo.
- Andersen, B. (2009). *Evaluering av URO: et kriminalitetsforebyggende prosjekt i regi av Oslo Røde Kors*. HiO-rapport nr. 15. Oslo: Høgskolen i Oslo.
- Andersen B. (2013). *Using and Visiting the Oslo Waterfront*. Paper presentert på seminaret "The Right to the City". Oslo Museum.
- Andersen B. (2014). *Westbound and Eastbound. Managing Sameness and the Making of Separations in Oslo*. Oslo: Universitetet i Oslo.
- Andersen, B., & Biseth, H. (2013). The Myth of Failed Integration: The Case of Eastern Oslo. *City & Society*, 25(1), 5-24.
- Andersen, B., & Røe, P. G. (Under utgivelse). The Social Context and Politics of Large Scale Urban Architecture: Investigating the case of Barcode, Oslo. *European Urban and Regional Studies*.
- Andersen, B., Røe, P. G. & Sæter, O. (2015). Trust and Distrust in Oslo. Examining the relationship between the ideals of urban policy and the (re)actions of citizens. I E. Righard, M. Johansson & T. Salonen (red.) *Social Transformations in Scandinavian Cities. Nordic Perspectives on Urban Marginalisation and Social Sustainability*. Nordic Academic Press, Lund.
- Anderson, E. (2004). The Cosmopolitan Canopy. *The ANNALS of the American Academy of Political and Social Science*, 595(1), 14-31.
- Brattbakk, I. (2014). Block, neighbourhood or district? The importance of geographical scale for area effects on educational attainment. *Geografiska Annaler: Series B, Human Geography*, 96(2), 109-125.
- Brattbakk, I. & Wessel, T. (2013). Long-term neighbourhood effects on income, education and employment among adolescents in Oslo, *Urban Studies*, 50(2), 391-406.
- Brattbakk, I., Hagen, A. L., Rosten M. R., Sæter, O., Osuldsen, J., Andersen, B., Thorstensen, E. & Bratseth, K. (2015). *Hva nå, Tøyen? Sosiokulturell stedsanalyse av Tøyen i Bydel Gamle Oslo*. Rapport 8/2015. Arbeidsforskningsinstituttet, Oslo.
- Brattbakk, I. & Wessel, T. (2009). *Segregasjon, oppvekst og livssjanser. Hva betyr nabolaget?*
- Dahlgren, K. og Ese, J. (2015). Fra folkehelse i alt vi gjør til folkehelse på 1-2-3. Høgskolen i Østfold. Tilgjengelig på:
<https://www.hiof.no/neted/services/file/?hash=4b1acacc1c51634a4634e3a70b9ab15e>
- DAMVAD (2015) *Effekt- og resultatverktøy for områdeløft. Områdeløft i Bergen, Trondheim og Drammen*. Husbanken.
- Danielsen, H. (2006). *Med barn i byen. Foreldreskap, plass og identitet*. Bergen: Universitetet i Bergen.
- Danielsen, K. (2001). "En analyse av institusjonaliseringsteoriens potensiale ved hjelp av livshistorisk materiale". I Dansk sociologi, 3/01. Tilgjengelig på:
<http://cjas.dk/index.php/dansksociologi/article/viewFile/655/688>
- Davis, M. (1990). *The City of Quartz: Excavating the Future in Los Angeles*. London: Verso.
- Eriksen, T. H. (2010). *Samfunn*. Oslo: Universitetsforlaget.
- Gabrielsen, G. V., Nærland, M. H. & Stokkeland, C. L. (2004). *Fra Bakgården til Oslo City – en casestudie fra Hausmannskvartalet, en diskusjon om Oslo sentrum, et håndslag for byens offentlige rom og en vennlig hilsen til barn og voksne ved Møllergata skole*. Temahefte 6 (2.opplag). Oslo: Husbanken og Norsk Form.
- Gabrielsen, G. V. (2014). *Groruddalen; Oslos vakreste verkebyll? – problemrepresentasjoner og stedsforståelser i Groruddalssatsingen*. Oslo: Arkitektur- og designhøgskolen
- Galster, G. C. & Killen, S. P. (1995). The Geography of Metropolitan Opportunity: A Reconnaissance and Conceptual Framework. *Housing Policy Debate*, 6(1), 43.

- Gehl Architects (2014). Bylivsundersøkelse. Oslo sentrum. Rapport for "Levende Oslo".
- Gullestad, M. (2002). *Det norske sett med nye øyne: Kritisk analyse av norsk innvandringsdebatt*. Oslo: Universitetsforlaget.
- Gullestad, M. (2003). *Changing relations of neighborhood service, sociability, and social control in Oslo*. Oslo: Institutt for samfunnsforskning.
- Hannerz, U. (1969). *Soulside: Inquiries into Ghetto Culture and Community*. Stockholm: Almqvist & Wiksell.
- Hanzel, M. (2007) "Information technology as a tool for public participation in urban planning: a review of experiments and potentials", *Design Studies*, 28(3)289-307.
- Hedmarksprosjektet (2000) *Framtidsverksted*. Hefte i serien "Verktøykasse for medvirkning fra barn og ungdom", Hamar: Hedmarksprosjektet. 21 s.
- Hedmarksprosjektet (2001). *Barn, ungdom og kommunal planlegging*. Hefte i serien "Verktøykasse for medvirkning fra barn og ungdom", Hamar: Hedmarksprosjektet. 28 s.
- Hjorthol, R. og Nordbakke, S. (2015). *Barns aktiviteter og daglige reiser i 2013/14*. TØI rapport 1413/2015.
- Hodneland, K. B. (2009) "Bruk av MIABE-metode for å fremme barn og unges medvirkning i nærmiljøet" i *Modeller for barns medvirkning – en eksempelsamling*. Nordisk Ministerråd/Nordisk Råd.
- Holgersson, H. (2014). Challenging the hegemonic gaze on Foot: Walk-alongs as a Useful Method in Gentrification Research. I T. Shortell & E. Brown (red.) *Walking the European City. Quotidian Mobility and Urban Ethnography*. Kap. 12. Farnham: Ashgate.
- Jørgensen, L.Y. (2013) *Ungdom og medvirkning i stedsutviklingsprosesser*, masteroppgave, Universitetet for miljø- og biovitenskap.
- Knudtzon, L. og Terjbo, T. (2009). *De unge stemmene. Innflytelsesorgan for barn og unge i kommuner og fylker*. NIBR-rapport 2009:34.
- Kolle, Elin (2009) *Physical activity patterns, aerobic fitness and body composition in Norwegian children and adolescents: The Physical Activity among Norwegian Children*, PhD-avhandling, Norges idrettshøgskole.
- Kusenbach, M. (2003). Street phenomenology. The go-along as ethnographic research tool. *Ethnography*. 4(3), 455-485.
- Low, S., Taplin, D. & Scheld, S. (2005). *Rethinking Urban Parks. Public Space and Cultural Diversity*. Austin: The University of Texas Press.
- Lund, P-Ø. (2014). *Innsatser i utsatte byområder – erfaringer fra Groruddalssatsingen*. Oslo kommune.
- Martin, L. (2008). Boredom, Drugs, and Schools: Protecting Children in Gentrifying Communities. *City & Community*, 7(4), 331-346.
- Nielsen, T. A. S., Harder, H. & Nyman, P. (2010). *Detecting user patterns in public green space: A GPS based survey of visitor behavior and movement patterns in a park in Denmark*. Paper presentert på seminaret "World in Denmark 2010", København.
- Parkløft Tøyen: Strategisk utvikling av 11 uterom (2015). Et prosjekt for bydel Gamle Oslo i regi av Rodeo arkitekter, SO-La og Zenisk.
- Rosten, M. G. (2015). "Nest siste stasjon, linje 2" *Sted, tilhørighet og unge voksne i Groruddalen*. PhD-avhandling ved samfunnsvitenskapelig fakultet. Oslo: Universitetet i Oslo.
- Ruud, M.E., I.Brattbakk, E.Haug, K.Nordlund, O.F. Fredriksen (2005). *Jessheim i vekst – ungdom, møteplasser og byutvikling*. Prosjektrapport 387. Byggforsk: Oslo. 120 s. Oppdrag for Husbanken, Akershus fylkeskommune & Ullensaker kommune.
- Schnell, I & Yoav, B. (2001). The Sociospatial Isolation of Agents in Everyday Life Spaces as an Aspect of Segregation. *Annals of the Association of American Geographers*. Vol 91, Nr. 4, 622-636.
- Sirowy, B., Selvig, V. & Hanssen, G. S. (2015). Mindre rom for folk flest? *Aftenposten*, 9 mai.
- Skifter-Andersen, H. (2002). Can deprived housing areas be revitalised? Efforts against segregation and neighbourhood decay in Denmark and Europe. *Urban Studies*, Vol. 39, Nr. 4, 2002, s. 767-790.
- Stewart, A. (1998). *The Ethnographer's Method*. London: Sage.

- St. meld. nr. 39 (2001-2002): *Oppvekst- og levekår for barn og ungdom i Norge*, BLD.
- Vestby, N. (2015) "I Crossed the Line", *Information: Nordic Journal of Art and Research*, 4(2), 1-22.
- Wessel, T. (2009). "Does diversity in urban space enhance intergroup contact and tolerance?" *Geografiska Annaler Series B: Human Geography*, 91B(1), 5-17.
- Wessel, T. (2013). Hvilken betydning har nabolaget for barns utvikling og livssjanser? I *Oppvekstrapp-orten 2013*. Barne-, ungdoms- og familiedirektoratet.
- Whyte, W. H. (1980). *The Social Life of Small Urban Spaces*. Washington DC: Conservation Foundation.

Vedlegg 1 Deltagere workshop

Deltagerliste - workshop om Ungdomstråkk 12. januar 2016

Institusjon	Navn
Bydel Grünerløkka	Jens Christian Holm
UngOrg	Bjørn Kristian Danbolt
Bydel Gamle Oslo	Marianne Netland
Prosjektkontoret Tøyen områdeløft	Hanne Marie Sønstegaard
Prosjektkontoret Tøyen områdeløft	Nicolai Gulowsen
DOGA	Ingvil Hegna
Utekontaktene Bydel Gamle Oslo	Therese Vågane
Ungdomsverkstedet Bydel Gamle Oslo	Muhammed Elfstrøm
Ski kommune	Cecilie Mæle
Ålesund kommune	Jens Gjørsvik
Prologue (konsulent Folketråkk)	Mette Mossige
Groruddalsløftet	Hanna Welde Tranås
Barne-, ungdoms- og familiedirektoratet (Bufdir)	Emina Simic
Kommunal- og moderniseringsdepartementet (KMD)	Trine Nohr
Rodeo arkitekter	Kenneth Dahlgren, sosiolog
Rodeo arkitekter	Barbara Ascher, arkitekt
Arbeidsforskningsinstituttet (AFI)	Ingar Brattbakk, forsker
Arbeidsforskningsinstituttet (AFI)	Aina Landsverk Hagen, forsker
Arkitekthøgskolen i Oslo (AHO)	Lisa Barahona, student
Arkitekthøgskolen i Oslo (AHO)	Nora Mørch, student
Arkitekthøgskolen i Oslo (AHO)	Gine Backer-Røed, student

Vedlegg 2 Søkestrategi

Aktuelle søkerord/ordsammensetninger til kunnskapsoppsummering (del A)

Barn + by + bruk	Social innovation + urban planning
Barn + by	Collaborative planning
Children + city + use	Mapping + participatory
Barn + by + deltakelse	Participatory design
Children + city + participation	Human-centered design
Ungdom + by	Co-creation
Planlegging + medvirkning + ungdom	Public space + youth
Planlegging + medvirkning + barn	Public space + young people
Planlegging + medvirkning	Mental byomdannelse
By + tilhørighet	Spatial agency
By + sted + tilhørighet	Urban commons + planning processes
City + belonging	Urban + crime prevention
City + place	Public space + empowerment
City + placemaking	Public space + youth + governance
City + teenagers	Public space + youth + citizenship
Urban + youth	Public space + action research
Urban + children	Offentlig rom + medvirkning + stedsanalyse
Urban + teenagers	City + public space + inclusion
Public space + city	City + public space + exclusion
Public space + urban	City + public space + democracy
By + helse	City + public space + health
By + park + helse	By + offentlig rom
By+ uterom + helse	Tenåringer + by
By + uterom + inkludering	Bybruk
By + uterom + ekskludering	

Vedlegg 3 Planprosessen



Ålesund kommune; Presentasjon fra FM Nettverkmøte:
Aktivt demokrati for barn og unge

Arbeidsforskningsinstituttet er et tverrfaglig arbeidslivsforskningsinstitutt.

Sentrale forskningstema er:

- ♦ Inkluderende arbeidsliv
- ♦ Utsatte grupper i arbeidslivet
- ♦ Konflikthåndtering og medvirkning
- ♦ Sykefravær og helse
- ♦ Innovasjon
- ♦ Organisasjonsutvikling
- ♦ Velferdsforskning
- ♦ Bedriftsutvikling
- ♦ Arbeidsmiljø

Publikasjoner kan lastes ned fra AFIs hjemmeside eller bestilles direkte fra instituttet.

Arbeidsforskningsinstituttet

Høgskolen i Oslo og Akershus

Postboks 4 St. Olavs plass

0130 Oslo

Telefon 23 36 92 00

www.afi.no